

Returning to the Philippines

**Pagbalik sa
Pilipinas**



Hibiscus Initiatives provide advocacy, support and specialist services to marginalised migrants affected by the criminal justice and immigration systems to enable informed choices and positive change. We promote justice and respect to reduce inequalities.

The charity's work falls within four broad categories:

- Community and prisons
- International resettlement and detention services
- Anti-trafficking
- Volunteering and mentoring

The international resettlement programme provides a support service to clients to facilitate their reintegration into the community in their country of origin.

Through providing resettlement related support and practical assistance we aim to ensure the smoothest possible transition for our clients returning to their home countries. Often this can mean signposting to organisations providing support, finding accommodation, getting identification documents and passports back, helping with internal travel, liaison with families and providing resettlement grants to aid small business start-ups.

Our work is important to clients that have exhausted their rights to be in the UK, those that wish to depart voluntarily, or those who are being deported at the end of serving a sentence for a criminal offence.

Contact us

If you would like to know more about Hibiscus Initiatives, receive support, or know a friend or family member who may need our assistance, please contact:

Hibiscus Initiatives

Resource for London
356 Holloway Road
London N7 6PA

Email: info@hibiscus.org.uk

Website: <https://www.hibiscusinitiatives.org.uk>

Phone: +44 (0)20 7697 4120

Fax: +44 (0)20 7697 4272



Contents

Introduction	4
Planning for your return	5
Medication	
Family and friends	
Faith-based organisations	
What to expect on arrival	6
Arrival at the airport	
Transport	7
Essential information and important documents	8
ID cards	
Driving licence	
Opening a bank account	
Accommodation	9
Healthcare	10
Overview	
List of hospitals	
Sexual and reproductive health	
Psychosocial counselling	
Education and employment	11
Education	
Employment and training	
Useful information	12
Cost of living	
Significant dates and public holidays	
Emergency contact numbers	
Useful contacts	13
Map of the Philippines	15
Disclaimer	16

Introduction

This booklet has been designed to provide you with information that will help ease your return to the Philippines. Inside it you will find useful general information about your return, what to expect and a list of contact details of organisations that may be able to help with any resettlement related issues you encounter.



Planning for your return

The more planning that is done for your return to the Philippines, the easier it will be for you to benefit from support services when you arrive. There are a number of things to think about before you depart the UK, such as: who will meet you at the airport? Where will you stay? Can family or friends support you emotionally, financially or help you to familiarise yourself with life in the Philippines?

Before your departure, you may want to consider:

Medication

It is important to talk to your doctor before leaving for the Philippines. If you are currently taking medication, your doctor should be able to advise you on how to source further medication. It might be beneficial for you to request a letter from a GP or doctor, detailing your condition. The more information you have about your medical condition, the easier it will be to continue treatment after your arrival.

Family and friends

If you have family or friends living in the Philippines, you may wish to tell them of your arrival in case they can support you with your immediate needs upon your return. Try to take their contact details with you to the airport so that you can contact them on arrival or before you leave.

The British Red Cross provides a free service aimed at restoring contact between families that have been separated. You may access this programme by directly contacting them at:

Address: British Red Cross, UK Office, 44 Moorfields, London EC2Y 9AL

Email: contactus@redcross.org.uk

Phone: +44 (0)344 871 1111

Website: <https://www.redcross.org.uk>

Faith-based organisations

There may be faith-based organisations in the UK that can suggest avenues of support and places of worship where you will be returning. Faith-based organisations can often provide essential basic support to those of all faiths or with no faith. A good place to start would be to contact members of your local community or faith-based leaders. It is advisable to make enquiries with these organisations or communities early on so that suitable arrangements can be made for you.



What to expect on arrival

Arrival at the airport

Once you have disembarked from the aircraft you will be taken to the airport where administrative services will be carried out for your re-entry into the Philippines.

Now that you are in the Philippines, you may want to start thinking about being reunited with family and friends, finding a job, getting a new ID and so on.



Transport

The main point of entry to the Philippines by air is Manila's Ninoy Aquino International Airport (NAIA).

Taxis

Taxi services are available from NAIA from all points to Metro Manila. Taxis charge from 250 Pesos (approximately £4.00) to central Manila. It will take about 20 minutes to one hour for the trip, depending on traffic.

A reliable and safe company is Grab Taxi, a smartphone-based taxi booking and dispatching service. To use the service, download the Grab app from the app store and register yourself. Once you have downloaded the app, book a ride.

For more info please visit:
<https://www.grab.com/ph/transport/taxi/>.

Buses

From NAIA there are several bus routes to various points in Manila city and these are available directly outside the airport terminal.

Overall in the Philippines, there are three types of bus services:

Provincial buses offer longer distance travel between cities and towns and provinces. They run on a set timetable and can be found at designated bus terminals. Tickets can be purchased from the bus conductor during your journey.

City buses operate local routes within the Metro Manila area and have bus stops around the city, where you can be picked up and dropped off. Fares can be paid to the bus conductor onboard.

Point-to-point (P2P) buses are privately owned and typically operate on commuter routes in Manila and the surrounding areas. To pay for your travel on this type of bus service, you will need a Beep smart card which is a reloadable, contactless method of payment.

Water travel

Water travel is the primary means of getting from island to island, and it is the backbone of the Philippines' overall transportation system. Virtually any mode of water transportation is available, ranging from high-class, air-conditioned ferries and catamarans to small bangkas or pumpboats. Bangkas are the basis of inter-island transportation. These small wooden boats run on automotive engines, they are cheap and widely available.



Jeepneys

In most cities, jeepneys, a cross between a jeep and a bus, are the main mode of transportation. They are popular for both local travel and long-distance journeys. Drivers tend to wait until the jeepney is full before they depart. Jeepneys travel on set routes with a base fare of about 7 pesos (approximately £0.10). If you choose to travel long distances by jeepney, try to find out the fare in advance.

Essential information & important documents



ID cards

Having a valid ID card is very important in the Philippines. It is used in most kinds of transactions. ID is needed to claim or to send money, for banking transactions, in seeking employment and many other areas.

Below is a list of valid and acceptable forms of ID in the Philippines and corresponding agencies who issue them.

Type of identification	Where they are available from
Passport	Department of Foreign Affairs Phone: +632 8651 9400 Website: https://dfa.gov.ph/
Driving Licence	Land Transportation Office Phone: +632 8922 9061 Website: https://lto.gov.ph/
SSS ID	Social Security System Phone: +632 8920 6446 Website: https://www.sss.gov.ph/

Type of identification	Where they are available from
Overseas Workers Welfare Administration ID	Overseas Workers Welfare Administration Website: https://owwa.gov.ph/
Voter's ID	Commission on Election Website: https://comelec.gov.ph/
National Bureau of Investigation Clearance	National Bureau of Investigation Phone: +632 8523 8231 Website: https://nbi.gov.ph/
Postal ID	Philippine Postal Corporation Phone: +632 742 7349 or +632 230 9875 Website: https://www.phlpost.gov.ph/
Diplomatic passport	Department of Foreign Affairs Phone: +632 8651 9400 Website: https://dfa.gov.ph/
Overseas Filipino Worker ID	Department of Labor and Employment Phone: 1349 (Hotline) Website: https://www.dole.gov.ph/
Seaman's Book	Maritime Industry Authority Website: https://marina.gov.ph/
Alien Certificate of Registration (ACR)/ Immigrant Certification of Registration	Bureau of Immigration Phone: +632 8524 3769 Website: https://immigration.gov.ph/

Accommodation

Driving licence

There are 3 types of driving licence in the Philippines: Student Permit, Non-Professional driver's licence, and Professional driver's licence.

The minimum age for driving in the Philippines is 17, provided that the driver has a student permit and is accompanied by a person with a valid driving licence.

An applicant must pass both the Land Transportation Office written exam and a driving test. If the applicant fails the tests, they must wait for a month before being able to take the tests again.

Opening a bank account

If you are opening a bank account in person in the Philippines, you will need to bring documentation to prove your identity and residency. If you don't have the exact documents the bank specifies, it may still be possible to start the process if you meet with the bank manager to talk through your personal circumstances.

The documents you will need are:

- Photo ID such as your passport or national identity card
- Proof of address. Usually banks request a rental contract or several recent utility bills
- Passport-sized photographs
- Minimum deposit (the amount varies from bank to bank)

The most popular banks in the Philippines are: BDO Bank, Metro bank, Land bank, BPI (Bank of the Philippine Islands).

If you are unable to stay with family and friends, you may be able to find temporary emergency accommodation from the organisations below:

Tuluyan Ni San Benito

This is a drop in shelter for families with no other contact in the Philippines. It is a place where people can rest, wash themselves and their clothes, use the bathroom and cook meals.

The shelter offers skills training for residents, such as: doormat making, beads making, soap making, rent-to-own pedicab, fish vending, food vending and box production.

Address: 1019 Corners Maligaya St. and Singalong St, Malate, Manila

Phone: +632 8567 7686

Overseas Workers Welfare Administration (OWWA) Halfway House

Free short-term accommodation is available at the OWWA Halfway House for those who have returned from working overseas and are awaiting onward travel to provinces and have no accommodation available to them in Metro Manila. They also offer free meals to residents.

Address: OWWA Center building, F. B. Harrison corner 7th St, 1300 Pasay City

Phone: +632 8891 7601

Other short-term accommodation such as B&B's and hostels, can be a cost-effective option in major towns and cities. They can be booked before you leave the UK or in the country of return via the following websites:

<https://www.hostelworld.com>

<https://www.booking.com>

<https://www.expedia.com/Hotels>

<https://www.airbnb.com>

Healthcare

List of hospitals

Manila

Dr. Jose Fabella Memorial Hospital

Address: Lope de Vega St, Sta. Cruz, Manila

Phone: +632 8733 8537

Quezon

AFP Medical Center

Address: V. Luna Rd, Quezon City 1100

Phone: +632 8921 1741

East Avenue Medical Center

Address: East Avenue, Diliman, Quezon City

Phone: +632 8928 0611

Makati City

Fort Bonifacio General Hospital

Address: Fort Bonifacio, Makati City

Phone: +632 8845 9555

Cabanatuan City

Premiere Medical Center (private)

Address: Pan - Philippine Highway, Cabanatuan City, 3100 Nueva Ecija

Phone: +634 4463 7845

Overview

The healthcare system in the Philippines is a mixed public-private system.

- Primary care is delivered through public health and primary health care centres linked to peripheral barangay health centres (BHCs) or health outposts.
- Private healthcare services are well-established and growing in the Philippines through specialist clinics and private hospitals. The private sector is much larger than the public sector in terms of human, financial and technological resources and caters to 30% of the population.

The main difference between public and private hospitals are the facilities, technologies offered and the cost. Most of the public hospitals would not be equipped to the same standard as the private ones. Private hospitals are located in key cities throughout the nation and there are also specialist hospitals that have the latest in medical technologies.

Sexual and reproductive health

Contraceptives (birth control) can be purchased in pharmacies throughout the Philippines. You can find a larger range of birth control pills, condoms, shots, implants and IUDs in Manila.

It is possible to purchase emergency contraceptives in the Philippines, although it is important to be sure that you are buying them from a reputable supplier.

Sexually transmitted infection tests are available at clinics across the country, however it is advisable that you have them carried out at a registered clinic.

Education & employment

Education

There are free public (government) and private, fee paying (non-government) schools in the Philippines.

Education starts with pre-primary level followed by six years of primary education which is compulsory for all children. Secondary education is not compulsory in the Philippines, however it is widely attended, particularly in the more urban areas of the country and lasts four years. There are both general and vocational secondary school options available.

Public universities offer a wide range of degree programs which are taught in English and last four years.

Employment and training

Most jobs in the Philippines are gained through personal contacts; it is important to tell friends and family you are looking for work.

A good place to start your job search is on the following website: <https://philjobnet.gov.ph/>.

Overseas Workers Welfare Administration (OWWA) aim to provide assistance for returning migrants with education and employment programs. You must be a member of OWWA to access their services. Some of the programmes offered are scholarship grants for international education, and financial support for those with dependents. Their contact details can be found in the 'Useful contacts' section of this booklet.

Vocational training opportunities are available in the Philippines. The Technical Education and Skills Development Authority (TESDA) website shows a list of accredited assessors and the courses on offer. A list is available here: <https://www.tesda.gov.ph>.

Psychosocial counselling

In Touch Community Services is a leading provider of mental health services in the Philippines. It is a well-established, organisation run by volunteers that is dedicated to promoting mental health support and offering care and treatment to those suffering from mental and emotional distress. They offer a free crisis line available 24 hours a day as well as face-to-face counselling.

An experienced team of counsellors from diverse backgrounds can provide support with addressing various issues including: anxiety and depression, marital and relationship problems, substance abuse, difficult and troubled teenagers, post-traumatic stress, loss and grief, domestic violence, transitional adjustment and sexual assault.

Address: 48 McKinley Road, Makati City, Metro Manila 1219 (at Holy Trinity Church Offices)

Phone: +639 17 863 1136 (appointments and enquiries)

Phone: +632 8893 7603 (crisis line)

Email: intouch@in-touch.org

Website: <https://www.in-touch.org/>

Useful information

Cost of living

Food	Price (Philippine peso, ₱)
Bread 1 loaf	59.82
Milk 1 litre	87.67
Water 1.5 litre bottle	38.87
Rice 1kg	50.44
Eggs 12	88.96
Cheese 1kg	326.26
Chicken breasts 1kg	202.47
Beef 1kg	321.26
Potatoes 1 kg	91.05
Onions 1 kg	97.02
Lettuce	69.39
Tomatoes 1kg	71.15
Oranges 1kg	124.61
Apples 1kg	132.55
Bananas 1kg	76.91
Transport	
One way ticket (local transport)	10.00
Monthly pass	561.78
Taxi 1km	13.50
Taxi 1 hour	120.00
Others	
1 min. of prepaid mobile tariff (local)	7.79
Internet (60 mbps or more, unlimited data)	2,248.88
Formula milk	750.00
Nappies	280.00
Salaries	
Average monthly net salary (after tax)	14,964.41

Correct in October 2021

Significant dates and public holidays

Date	Holiday name
1st January	New Year's Day
Varies every year	Chinese New Year
Varies every year	Maundy Thursday
Varies every year	Good Friday
9th April	Bataan Day
1st May	Labour Day
Varies every year	Eid-al-Fitr
Varies every year	Eid-al-Adha
12th June	Independence Day
Varies every year	National Heroes Day
30th November	Bonifacio Day
8th December	Feast of the Immaculate Conception
25th December	Christmas Day
30th December	Rizal Day
31st December	New Year's Eve

Shops and public services may be closed on these dates (some dates subject to change).

Emergency contact numbers

Emergency services:	112 or 911
Police:	117 or 168
Police and Fire services:	757 or 116

Useful contacts

Batis Center for Women

Provides support and assistance for returnee women migrant workers in distress, engaged in organizing returnee migrants and families of migrants, active in advocacy for women migrant workers.

Address: 54 K-9 Street, Kamias, Quezon City, 1102

Phone: +632 8709 7481

Email: batiscenter@gmail.com or batiscenter@yahoo.com

Caritas Philippines

Caritas Philippines is a Catholic organisation that serves to help the poor and marginalised. The support they offer includes microfinance programmes to assist business start-ups and agricultural projects.

Address: CBCP Compound, 470 Gen. Luna St, Intramuros, Manila

Phone: +632 8563 9311

Email: caritasphilippines@gmail.com

Website: <https://www.caritas.org/where-caritas-work/asia/philippines/>

Center for Migrant Advocacy

Provides assistance for migrant workers in distress, actively engaged in policy advocacy for migrant's rights, engages in regional and global advocacy on migrant's rights.

Address: 15 (Unit 7) CASAL Bldg. Anonas Road, Project 3, Quezon City 1102

Phone: +632 8254 2332

Email: cma@cmaphils.net

Website: <https://centerformigrantadvocacy.com/>

Commission on Filipinos Overseas (CFO)

The Commission on Filipinos Overseas provides aims to strengthen the ties with Filipinos overseas and promoting their interests in the Philippines and abroad. The programmes help Filipino migrants and diaspora communities to contribute to their communities both economically and socially.

Address: City Gold Center, 1345 Quirino Ave. corner Osmena Highway, Manila

Phone: +632 8552 4700

Email: info@cfo.gov.ph

Website: <https://cfo.gov.ph/>

Humanity

Humanity supports those experiencing poverty and homelessness with food, clothing and skills training. They have links to other projects and organisations that provide support in other areas.

Address: 1831-A, Dian Street, Palanan, Makati City

Phone: +639 2395 62668 or +639 6954 2556

Email: info@humanity.org or claveria_cherry@yahoo.com.ph

Website: <https://www.humanity.org/>

Institute of Women's Studies (IWS)

IWS is an education and training institution devoted to the empowerment of women. It endeavors to equip women with the knowledge, skills, attitudes, and resources needed to enable them to advocate for gender equality.

Address: Institute of Women's Studies, 931 Estrada Street, Malate 1004, Manila

Phone: +632 8567 7686

Email: iwsmnl@yahoo.com

Website: <https://ssc.edu.ph/outreach-and-advocacies/institute-of-womens-studies/>

Useful contacts continued

National Reintegration Center for OFWs (NRCO)

This organisation is a one stop center related to all reintegration services for returning migrant workers and their families that have work and employment queries. It offers training programmes on subjects including livelihood, entrepreneurship and finance.

Address: Solana St, Intramuros, Manila, Metro Manila

Phone: +632 8527 6184

Email: nrcoreintegration@gmail.com

Overseas Workers Welfare Administration (OWWA)

The organisation protects and promotes the welfare and wellbeing of OFW's and their dependants. OWWA is a membership institution with various healthcare, education and training benefits.

Address: OWWA Center building, F. B. Harrison corner 7th St, 1300 Pasay City

Phone: +632 8891 7601

Website: <https://owwa.gov.ph/>

The Philippine Red Cross

This organisation is run by staff and volunteers to provide services such as health and social care services, as well as programmes for young people.

Address: 37 EDSA corner Boni Avenue, Mandaluyong City 1550

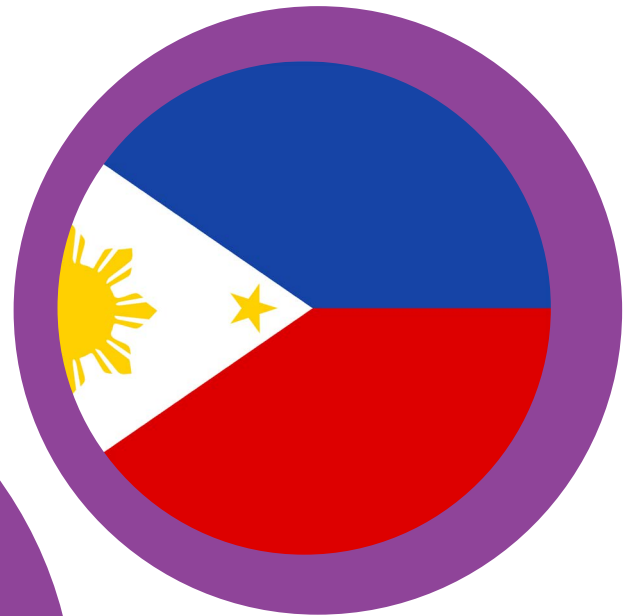
Phone: +632 8790 2300

Email: communication@redcross.org.ph

Disclaimer

Whilst the information in this document was collected with great care and careful attention, Hibiscus Initiatives does not guarantee the accuracy of this information. Hibiscus Initiatives does not endorse any views, opinions or policies expressed by any organisations referred to in this document and accepts no responsibility for any conclusion or results based on information provided in this booklet. This publication does not constitute an offer, solicitation, or recommendation for the sale or purchase of any product or service.

Pagbalik sa Pilipinas



Nagkakaloob ang Hibiscus Initiatives ng adbokasiya, suporta, at mga pang-espesyalistang serbisyo sa mga migranteng nasa laylayan ng lipunan na apektado ng sistema ng kriminal na hustisya at imigrasyon, para makagawa sila ng mga desisyon nang may kaalaman at positibong pagbabago. Nagsusulong kami ng hustisya at respeto para bawasan ang mga hindi pagkakapantay-pantay.

Mahahati sa apat na malawak na kategorya

ang trabaho ng charity:

- Komunidad at mga kulungan
- Mga serbisyo sa internasyonal na paglipat at pagkapiit
- Paglaban sa trafficking ng tao
- Pagboluntaryo at pagiging mentor

Nagbibigay ang programa ng internasyonal na paglipat ng pansuportang serbisyo sa mga kliyente para matulungan ang kanilang muling pagbalik sa komunidad ng kanilang bansang pinanggalingan.

Sa pamamagitan ng pagbibigay ng suportang kaugnay ng paglipat at praktikal na tulong, nilalayon naming tiyakin ang pinakamadaling maaaring paglipat para sa mga kliyente namin na bumabalik sa kanilang mga bansang pinanggalingan. Kadalasan, nangangahulugan ito ng paghahanap ng ibang organisasyong nagbibigay ng suporta, paghahanap ng tirahan/matutuluyan, pagkuha ng mga dokumento sa pagkakakilanlan (ID) at passport, pagtulong sa pagbiyahe sa loob ng bansa, pakikipag-usap sa mga pamilya at pagbibigay ng mga gawad sa paglipat para matulungan ang mga start-up na maliliit na negosyo.

Mahalaga ang trabaho namin sa mga kliyenteng nagamit na ang lahat ng kanilang karapatan para manatili sa UK, sa mga nais na boluntaryong umalis, o mga dine-deport pagkatapos ng pagkakulong dahil sa isang kriminal na paglabag.

Makipag-ugnayan sa amin

Kung nais mong malaman ang higit pa tungkol sa Hibiscus Initiatives, makatanggap ng suporta, o may kilala kang kaibigan o kapamilya na maaaring kailangan ang tulong namin, mangyaring makipag-ugnayan sa:

Hibiscus Initiatives

Resource for London
356 Holloway Road
London N7 6PA

Email: info@hibiscus.org.uk

Website: <https://www.hibiscusinitiatives.org.uk>

Telepono: +44 (0)20 7697 4120

Fax: +44 (0)20 7697 4272



Pahina ng mga nilalaman

Introduksyon	20
Pagpapalano para sa iyong pagbalik	21
Gamot	
Pamilya at mga kaibigan	
Mga organisasyong batay sa pananampalataya	
Anong dapat asahan pagdating mo	22
Pagdating sa airport	
Transportasyon	23
Kinakailangang impormasyon at mahahalagang dokumento	24
Mga ID	
Lisensya sa pagmamaneho	
Pagbubukas ng bank account	
Tirahan/Matutuluyan	25
Pangangalagang pangkalusugan	26
Pangkalahatang-ideya	
Listahan ng mga ospital	
Seksuwal at reproduktibong kalusugan	
Psychosocial na pagpapayo	
Edukasyon at pagtatrabaho	28
Edukasyon	
Pagtatrabaho at pagsasanay	
Kapaki-pakinabang na impormasyon	29
Halaga ng bilingin	
Mga Mahalagang petsa at pampublikong holiday	
Numero sa pakikipag-ugnayan kapag may emergency	
Mahalalagang contact	28
Mapa ng Pilipinas	32
Pagtatatwa (Disclaimer)	33

Introduksyon

Idinisenyo ang booklet na ito para magbigay sa iyo ng impormasyong makakatulong sa pagpapadali ng iyong pagbalik sa Pilipinas. Sa loob nito, makahanap ka ng kapaki-pakinabang na pangkalahatang impormasyon tungkol sa iyong pagbabalik, kung anong maaasahan mo, at listahan ng impormasyon sa pakikipag-ugnayan ng mga organisasyon na maaaring makatulong sa anumang problema sa paglipat na haharapin mo.



Pagpapalano para sa iyong pagbalik

Mas magiging madali para sa iyo na makatanggap ng benepisyo mula sa mga pansuportang serbisyo pagdating mo kapag mas nagplano ka para sa iyong pagbalik sa Pilipinas. May ilang bagay na dapat pag-isipan bago ka umalis sa UK, tulad ng: sinong susundo sa iyo sa airport? Saan ka maninirahan? Masusuportahan ka ba ng mga kapamilya o kaibigan sa emosyonal o pinansyal na paraan, o matutulungan ka ba nilang mas malaman ang tungkol sa pamumuhay sa Pilipinas?

Bago ang iyong pag-alis, maaaring gusto mong pag-isipan ang mga sumusunod:

Gamot

Mahalagang kausapin ang iyong doktor bago umalis papunta sa Pilipinas. Kung kasalukuyan kang umiinom ng mga gamot, dapat abisuhan ka ng iyong doktor tungkol sa paano makakuha ng higit pang gamot. Maaaring makatulong sa iyo na humiling ng sulat mula sa isang GP (General Practitioner) o doktor, na nagdedetalye ng iyong kondisyon. Mas madaling ipagpatuloy ang paggamot pagbalik mo kapag mas marami kang impormasyon tungkol sa iyong medikal na kondisyon.



Pamilya at mga kaibigan

Kung mayroon kang mga kapamilya o kaibigang nakatira sa Pilipinas, maaaring gusto mong sabihin sa kanila ang tungkol sa pagbalik mo. Maaaring kaya ka nilang tulungan sa pagkuha ng mga agarang pangangailangan mo pagdating mo. Subukang dalhin ang kanilang impormasyon sa pakikipag-ugnayan sa airport para maaari kang makipag-ugnayan sa kanila pagdating mo o bago ka umalis.

Nagbibigay ang British Red Cross ng libreng serbisyong naglalayong ikonekta muli ang mga nahiwalay na pamilya. Maaari mong i-access ang programang ito sa pamamagitan ng direktang pakikipag-ugnayan sa kanila sa:

Address: British Red Cross, UK Office, 44 Moorfields, London EC2Y 9AL

Email: contactus@redcross.org.uk

Telepono: +44 (0)344 871 1111

Website: <https://www.redcross.org.uk>

Mga organisasyong batay sa pananampalataya

Maaaring may mga organisasyong batay sa pananampalataya sa UK na makakapagmungkahi ng mga suporta at lugar kung saan maaaring magsamba sa lugar kung saan ka babalik. Kadalasang kayang magbigay ng mga organisasyong batay sa pananampalataya ng mahahalagang pangunahing suporta sa mga taong mula sa lahat ng pananampalataya o sa mga walang pananampalataya. Mabuting magsimula sa pamamagitan ng pakikipag-ugnayan sa mga miyembro ng iyong lokal na komunidad o lider sa pananampalataya. Pinapayo naming maagang magtanong sa mga organisasyon o komunidad na ito para makagawa ng mga naaangkop na pagsasaayos para sa iyo.

Anong dapat asahan pagdating mo

Pagdating sa airport

Pagbaba mo ng eroplano, dadalhin ka sa airport kung saan magsasagawa ng mga administratibong serbisyo para sa iyong muling pagpasok sa Pilipinas.

Ngayong nasa Pilipinas ka na, maaaring gusto mong pag-isipan ang tungkol sa pakikipagkita sa mga kapamilya at kaibigan, paghahanap ng trabaho, pagkuha ng bagong ID, at higit pa.



Transportasyon

Ang pangunahing punto ng pagpasok sa Pilipinas sa pamamagitan ng eroplano ay ang Ninoy Aquino International Airport (NAIA) sa Maynila.

Mga taxi

Mayroong mga serbisyo ng taxi mula sa NAIA papunta sa lahat ng punto ng Metro Manila. Naniningil ang mga taxi ng halagang nagsisimula sa 250 Piso (humigit-kumulang ₱4.00) kapag papunta sa gitnang Maynila. Magtatagal ang biyahe ng humigit-kumulang 20 minuto hanggang isang oras, depende sa trapiko.

Maaasahan at ligtas na kompanya ang Grab Taxi, isang serbisyo sa pag-book at pagpapadala ng taxi sa iyo gamit ang smartphone. Para gamitin ang serbisyo, i-download ang Grab app mula sa app store at magrehistro. Kapag na-download mo na ang app, mag-book ng ride.

Para sa higit pang impormasyon, bisitahin ang: <https://www.grab.com/ph/transport/taxi/>.

Mga bus

Mula sa NAIA, may ilang ruta ng bus papunta sa iba't ibang punto sa lungsod ng Maynila. Makikita agad ang mga ito sa labas ng terminal ng airport.

Sa pangkalahatan, may tatlong uri ng serbisyo ng bus sa Pilipinas:

Nag-aalok ang mga pamprobinsyang bus ng malayuang pagbiyahe sa pagitan ng mga lungsod at bayan at probinsya. Tumatakbo ang mga ito ayon sa isang nakatakdang timetable at makikita ang mga ito sa mga nakatakdang terminal ng bus. Mabibili ang mga tiket mula sa konduktor ng bus sa oras ng iyong pagbiyahe.

Ang mga panlungsod na bus ay tumatakbo sa mga lokal na ruta sa loob ng Metro Manila at may mga sakayan ng bus sa buong lungsod, kung saan pwede kang sumakay

at bumaba. Mababayaran ang pamasaha sa konduktor ng bus habang nakasakay.

Ang mga point-to-point (P2P) bus ay may mga pribadong may-ari at karaniwang tumatakbo sa mga ruta ng pasahero sa Maynila at mga katabing lugar. Para magbayad para sa iyong pagbiyahe sa uri ng serbisyo ng bus na ito, kailangan mo ng Beep smart card, na isang paraan ng pagbabayad na maaaring i-reload at na contactless.

Pagbiyahe sa tubig

Ang pagbiyahe sa tubig ang pangunahing paraan ng pagpunta sa isang isla mula sa isa pang isla, at ito ang pangunahing suporta ng sistema ng transportasyon ng Pilipinas. Available ang halos lahat ng uri ng transportasyon sa tubig, mula sa mga high-class, at may air conditioner na ferry at catamaran, hanggang sa maliliit na bangka o pumpboat. Ang mga bangka ang batayan ng transportasyon sa pagitan ng mga isla. Tumatakbo ang maliliit na bangkang gawa sa kahoy na ito sa pamamagitan ng mga makina ng sasakyan, at mura at madaling mahanap ang mga ito.

Mga jeepney

Sa karamihan ng mga lungsod, ang pangunahing paraan ng transportasyon ay ang jeepney, isang sasakyan na parang kombinasyon ng jeep at bus. Popular ang mga ito para sa lokal at malayuang pagbiyahe. Madalas ay naghihintay ang mga drayber hanggang mapuno ang jeep bago ito umalis. May mga ruta ang jeep at may pinakamababang pamasaha na 7 piso (humigit-kumulang ₱0.10). Kung piliin mong bumiyaha nang malayuan sa pamamagitan ng jeepney, subukang alamin ang pamasaha bago bumiyaha.

Kinakailangang impormasyon at mahahalagang dokumento



Mga ID

Napakahalaga ng pagkakaroon ng ID card sa Pilipinas. Ginagamit ito sa karamihan ng mga transaksyon. Kailangan ng ID para mag-claim o magpadala ng pera, para sa mga transaksyon sa bangko, sa paghahanap ng trabaho at sa marami pang bagay.

Nasa baba ang listahan ng mga valid at tinatanggap na uri ng ID sa Pilipinas, at ang mga ahensya kung saan makukuha ang mga ito.

Uri ng ID	Saan makukuha ang mga ito
Passport	Kagawaran ng Ugnayang Panlabas Telepono: +632 8651 9400 Website: https://dfa.gov.ph/
Lisensya sa Pagmamaneho	Tanggapan ng Transportasyong Panlupa Telepono: +632 8922 9061 Website: https://lto.gov.ph/
SSS ID	Sistema na Panlipunang Seguridad Telepono: +632 8920 6446 Website: https://www.sss.gov.ph/

Uri ng ID	Saan makukuha ang mga ito
Overseas Workers Welfare Administration ID	Pangasiwaan para sa Kapakanan ng Manggagawa sa Ibayong Dagat Website: https://owwa.gov.ph/
Voter's ID	Komisyon sa Halalan Website: https://comelec.gov.ph/
Clearance mula sa National Bureau of Investigation	Pambansang Kawanihan ng Pagsisiyasat Telepono: +632 8523 8231 Website: https://nbi.gov.ph/
Postal ID	Korporasyong Pangkoreo ng Pilipinas Telepono: +632 742 7349 or +632 230 9875 Website: https://www.phlpost.gov.ph/
Diplomatic passport	Kagawaran ng Ugnayang Panlabas Telepono: +632 8651 9400 Website: https://dfa.gov.ph/
Overseas Filipino Worker ID (OFW ID)	Kagawaran ng Paggawa at Pagtatrabaho Telepono: 1349 (Hotline) Website: https://www.dole.gov.ph/
Seaman's Book	Pangasiwaan sa Industriyang Maritima Website: https://marina.gov.ph/
ACR, Sertipiko ng Rehistrasyon ng Dayuhan/Sertipiko ng Rehistrasyon ng Imigrante	Kawanihan ng Imigrasyon Telepono: +632 8524 3769 Website: https://immigration.gov.ph/

Lisensya sa pagmamaneho

May 3 uri ng lisensya sa pagmamaneho sa Pilipinas: Student Permit (para sa mga nag-aaral magmaneho), Hindi Propesyonal na lisensya sa pagmamaneho, at Propesyonal na lisensya sa pagmamaneho.

Ang pinakamabang edad para magmaneho sa Pilipinas ay 17 taong gulang, kung may student permit ang nagmamaneho at may kasamang taong may valid na lisensya sa pagmamaneho.

Dapat pumasa ang aplikante sa nakasulat na pagsusulit at pagsusuri sa pagmamaneho ng Land Transportation Office. Kung hindi pumasa ang aplikante sa mga pagsusuri na ito, kailangan niyang maghintay ng isang buwan bago kunin muli ang pagsusuri.

Pagbubukas ng bank account

Kung magbubukas ka ng bank account nang personal sa Pilipinas, kailangan mong magdala ng mga dokumento para patunayan ang iyong pagkakakilanlan at kung saan ka nakatira. Kung wala ka ng mga eksaktong dokumento na tinutukoy ng bangko, maaaring posible pa ring simulan ang proseso kung kakausapin mo ang manager ng bangko at pag-uusapan ninyo ang iyong personal na kalagayan.

Kakailanganin mo ang mga dokumento na:

- ID na may litrato tulad ng iyong passport o national identity card
- Katibayan ng address. Kadalasang humihiling ang mga bangko ng kontrata sa pag-upa o ilang kasalukuyang singil sa utilidad
- Mga litrato na kasinglaki ng ginagamit para sa passport
- Minimum na deposit (iba-iba para sa bawat bangko)

Ang mga pinakapopular na bangko sa Pilipinas ay ang: BDO Bank, Metro bank, Land bank, BPI (Bank of the Philippine Islands).

Tirahan/ Matutuluyan

Kung hindi ka makakatira kasama ng mga kapamilya at kaibigan, maaaring pwede kang makahanap ng pansamantala at pang-emergency na matutuluyan mula sa mga organisasyon sa ibaba:

Tuluyan Ni San Benito

Isa itong drop in na shelter para sa mga pamilyang walang ibang kaugnayan sa Pilipinas. Lugar ito kung saan maaaring magpahinga, maligo, maglaba ng damit, gumamit ng banyo, at magluto ang mga tao.

Nag-aalok ang shelter na ito ng pagsasanay para sa mga kasanayan sa mga residente, tulad ng: paggawa ng doormat, paggawa ng beads, paggawa ng sabon, rent-to-own na pedicab, pagbebenta ng isda, pagbebenta ng pagkain, at paggawa ng kahon.

Address: 1019 Corners Maligaya St. and Singalong St, Malate, Manila

Telepono: +632 8567 7686

Overseas Workers Welfare Administration (OWWA) Halfway House

Available ang libreng pansamantalang matutuluyan sa OWWA Halfway House para sa mga nagbalik mula sa pagtatrabaho sa ibang bansa at naghihintay para pumunta sa ibang probinsya, at walang ibang matutuluyan sa Metro Manila. Nagbibigay din sila ng libreng pagkain sa mga residente.

Address: OWWA Center building, F. B. Harrison corner 7th St, 1300 Pasay City

Telepono: +632 8891 7601

Ang ibang panandaliang matutuluyan tulad ng mga B&B at hostel ay maaaring abot-kayang opsyon din sa malalaking bayan at lungsod. Maaaring i-book ang mga ito bago ka umalis sa UK o pagdating mo, sa pamamagitan ng mga sumusunod na website:

<https://www.hostelworld.com>

<https://www.booking.com>

<https://www.expedia.com/Hotels>

<https://www.airbnb.com>

Pangangalagang pangkalusugan

Listahan ng mga ospital

Maynila

Dr. Jose Fabella Memorial Hospital

Address: Lope de Vega St, Sta. Cruz, Manila

Telepono: +632 8733 8537

Quezon

AFP Medical Center

Address: V. Luna Rd, Quezon City 1100

Telepono: +632 8921 1741

East Avenue Medical Center

Address: East Avenue, Diliman, Quezon City

Telepono: +632 8928 0611

Lungsod ng Makati

Fort Bonifacio General Hospital

Address: Fort Bonifacio, Makati City

Telepono: +632 8845 9555

Lungsod ng Cabanatuan

Premiere Medical Center (pribado)

Address: Pan - Philippine Highway, Cabanatuan City, 3100 Nueva Ecija

Telepono: +634 4463 7845

Pangkalahatang-ideya

Pinaghalong pampubliko at pribado ang sistema ng pangangalagang pangkalusugan sa Pilipinas.

- Nagbibigay ng pangunahing pangangalaga sa pamamagitan ng mga sentro ng pampublikong kalusugan at pangunahing kalusugan na nakakonekta sa mga kaakibat na barangay health centre (BHC) o outpost ng kalusugan.
- Matatag ang mga pribadong serbisyo sa pangangalagang pangkalusugan at lumalaki ang mga ito sa Pilipinas, sa pamamagitan ng mga espesyalistang klinika at pribadong ospital. Higit na mas malaki ang pribadong sektor kumpara sa pampublikong sektor pagdating sa mapagkukunang pantao, pinansyal, at panteknolohiya, at pinagsisilbihan nito ang 30% ng populasyon.

Ang pinakamalaking pagkakaiba sa pagitan ng mga pampubliko at pribadong ospital ay ang mga pasilidad, inaalok na teknolohiya, at halaga. Karamihan ng mga pampublikong ospital ay hindi kayang magkaroon ng parehong kagamitan katulad ng mga pribadong ospital. Makikita ang mga pribadong ospital sa mga pangunahing lungsod sa buong bansa, at mayroon ding mga espesyalistang ospital na mayroon ng mga pinakabagong medikal na teknolohiya.

Seksuwal at reproductibong kalusugan

Mabibili ang mga contraceptive (pampigil ng pagbubuntis) sa mga botika sa buong Pilipinas. Makakahanap ka ng mas maraming uri ng birth control pill, condom, shot, implant, at IUD sa Maynila.

Maaaring bumili ng mga pang-emergency na contraceptive sa Pilipinas, pero mahalagang tiyakin na bumibili ka mula sa isang mapagkakatiwalaang supplier.

Available ang mga test para sa mga impeksiyong nahahawa sa pamamagitan ng pagtatalik sa mga klinika sa buong bansa, ngunit pinapayo naming ipagawa ito sa isang rehistradong klinika.

Psychosocial na pagpapayo

Ang In Touch Community Services ay isang nangungunang provider ng mga serbisyo sa kalusugan ng pag-iisip sa Pilipinas. Isa itong matatag na organisasyong pinapatakbo ng mga boluntaryo na nakatuon sa pagsulong ng suporta sa kalusugan ng pag-iisip at pag-alok ng pangangalaga at paggamot sa mga nagdurusa dahil sa pagkabalisa ng pag-iisip at emosyon. Nag-aalok sila ng libreng linya sa krisis na available 24 na oras sa isang araw, pati na rin ng harapan na pagpapayo.

Makakapagbigay ng suporta ang may karanasang team ng mga tagapayo mula sa iba't ibang pinanggalingan sa pagtugon sa iba't ibang isyu katulad ng: pagkabalisa at depresyon, problema sa kasal at relasyon, pag-abuso sa alak o droga, mga tinedyer na nahihirapan at maraming problema, stress pagkatapos ng nakaka-trauma na karanasan, pagkawala at pagdadalamhati, karahasan sa tahanan, pag-adjust sa paglipat at seksuwal na pag-atake.

Address: 48 McKinley Road, Makati City, Metro Manila 1219 (sa Holy Trinity Church Offices)

Telepono: +639 17 863 1136 (mga appointment at katanungan)

Telepono: +632 8893 7603 (linya sa krisis)

Email: intouch@in-touch.org

Website: <https://www.in-touch.org/>

Edukasyon at pagtatrabaho

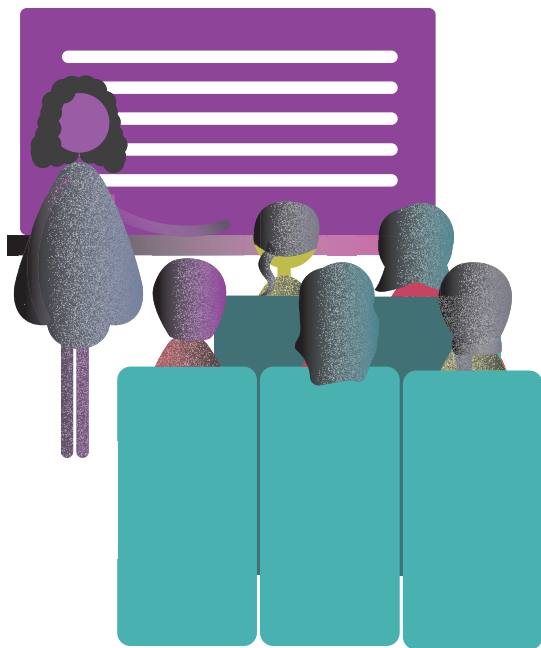
Edukasyon

Mayroong libreng pampubliko (gobyerno) at pribado at may bayad (hindi gobyerno) na paaralan sa Pilipinas.

Nagsisimula ang edukasyon sa pre-primary na antas, at sinusundan ng anim na taon ng primary na edukasyon na kailangan para sa lahat ng bata.

Hindi kinakailangan ang sekundaryang edukasyon sa Pilipinas. Gayunpaman, maraming pumapasok dito, lalo sa mga lungsod, at nagtatagal ito ng apat na taon. Mayroon ding mga opsyon na pangkalahatan at vocational na sekundaryang paaralan.

Nag-aalok ang mga pampublikong unibersidad ng maraming uri ng programa para makakuha ng degree na tinuturo sa wikang Ingles at nagtatagal ng apat na taon.



Pagtatrabaho at pagsasanay

Karamihan sa mga trabaho sa Pilipinas ay nakukuha sa pamamagitan ng mga personal na ugnayan; mahalagang sabihin sa mga kaibigan at kapamilya na naghahanap ka ng trabaho.

Mabuting simulan ang iyong paghahanap ng trabaho sa sumusunod na website: <https://philjobnet.gov.ph/>.

Naglalayon ang Overseas Workers Welfare Administration (OWWA) na magbigay ng tulong sa mga bumabalik na migrante sa pamamagitan ng mga programa sa edukasyon at pagtatrabaho. Dapat ay miyembro ka ng OWWA para i-access ang mga serbisyo nila. Ang ilan sa mga programang inaalok ay mga gawad na scholarship para sa internasyonal na edukasyon, at pinansyal na suporta para sa may mga dependent. Makikita ang impormasyon sa pakikipag-ugnayan sa seksyon na 'Mahahalagang contact' ng booklet na ito.

Available ang mga pagkakataon para sa vocational na pagsasanay sa Pilipinas. Ipinapakita sa website ng Technical Education and Skills Development Authority (TESDA) ang listahan ng mga akreditadong assessor at kursong inaalok. Makikita ang listahan dito: <https://www.tesda.gov.ph>.

Kapaki-pakinabang na impormasyon

Halaga ng bilihan

Pagkain	Presyo (Philippine peso, ₱)
1 loaf ng tinapay	59.82
1 litro ng gatas	87.67
1.5 na litrong bote ng tubig	38.87
1kg ng bigas	50.44
12 itlog	88.96
1kg ng keso	326.26
1kg na breast ng manok	202.47
1kg na karne ng baka	321.26
1kg ng patatas	91.05
1kg ng sibuyas	97.02
Litsugas	69.39
1kg ng kamatis	71.15
1kg ng orange (kahel)	124.61
1kg ng mansanas	132.55
1kg ng saging	76.91
Transportasyon	
One way na tiket (papunta lamang) (lokal na transportasyon)	10.00
Buwanang pass	561.78
Taxi 1km	13.50
Taxi 1 oras	120.00
Iba pa	
1 min. ng prepaid mobile na pagtawag (lokal)	7.79
Internet (60 mbps o higit pa, unlimited na data)	2,248.88
Formula na gatas	750.00
Diaper	280.00
Sweldo	
Karaniwang buwanang neto na sweldo (pagkatapos ibawas ang buwis)	14,964.41

Tama hanggang Oktubre 2021

Mga mahalagang petsa at pampublikong holiday

Petsa	Pangalan ng holiday
Enero 1	New Year's Day (Araw ng Bagong Taon)
Nagbabago kada taon	Chinese New Year
Nagbabago kada taon	Maundy Thursday (Huwebes Santo)
Nagbabago kada taon	Good Friday (Biyernes Santo)
Abril 9	Bataan Day (Araw ng Bataan)
Mayo 1	Labour Day (Araw ng Paggawa)
Nagbabago kada taon	Eid-al-Fitr
Nagbabago kada taon	Eid-al-Adha
Hunyo 12	Independence Day (Araw ng Kalayaan)
Nagbabago kada taon	National Heroes Day (Araw ng Mga Bayani)
Nobyembre 30	Bonifacio Day (Araw ng Kapanganakan ni Bonifacio)
Disyembre 8	Feast of the Immaculate Conception (Kapistahan ng Immaculada Concepcion)
Disyembre 25	Christmas Day (Araw ng Pasko)
Disyembre 30	Rizal Day (Araw ng Kabayanihan ni Dr. Jose Rizal)
Disyembre 31	New Year's Eve (Bisperas ng Bagong Taon)

Maaaring sarado ang mga tindahan at pampublikong serbisyo sa mga petsang ito (maaaring magbago ang ilang petsa).

Numero sa pakikipag-ugnayan

kapag may emergency

Mga serbisyong pang-emergency: 112 or 911
Pulisya: 117 or 168
Pulisya at Bumero: 757 or 116

Mahahalagang contact

Batis Center for Women

Nagbibigay ng suporta at tulong para sa mga bumabalik na babaeng migranteng manggagawa na nakakaranas ng pagkabalisa. Nakikilahok ito sa pagsasaayos ng mga bumabalik na migrante at pamilya ng mga migrante, at aktibo ito sa adbokasiya ng mga babaeng migranteng manggagawa.

Address: 54 K-9 Street, Kamias, Quezon City, 1102

Telepono: +632 8709 7481

Email: batiscenter@gmail.com or batiscenter@yahoo.com

Caritas Philippines

Ang Caritas Philippines ay isang Katolikong organisasyong tumutulong sa mga mahirap at napag-iiwanan ng lipunan. Kasama sa suportang inaalok nila ang mga programa sa microfinance para matulungan ang mga negosyong start-up at mga agrikultural na proyekto.

Address: CBCP Compound, 470 Gen. Luna St, Intramuros, Manila

Telepono: +632 8563 9311

Email: caritasphilippines@gmail.com

Website: <https://www.caritas.org/where-caritas-work/asia/philippines/>

Center for Migrant Advocacy

Nagbibigay ng tulong sa mga migranteng manggagawang nakakaranas ng pagkabalisa, aktibo sa mga adbokasiya sa mga patakaran para sa mga migrante, nakikilahok sa mga panrehiyon at pandaigdigang adbokasiya para sa mga karapatan ng mga migrante.

Address: 15 (Unit 7) CASAL Bldg. Anonas Road, Project 3, Quezon City 1102

Telepono: +632 8254 2332

Email: cma@cmaphils.net

Website: <https://centerformigrantadvocacy.com/>

Commission on Filipinos Overseas (CFO)

Ang Commission on Filipinos Overseas (Komisyon para sa mga Pilipino sa Ibayong Dagat) ay naglalayong palakasin ang ugnayan sa mga Pilipino sa ibang bansa at ang kanilang mga interes sa Pilipinas at sa ibang bansa. Tinutulungan ng mga programa ang mga Pilipinong migrante at mga diaspora community (komunidad na wala sa sariling bansa) na makatulong sa kanilang komunidad sa ekonomiko at panlipunang paraan.

Address: City Gold Center, 1345 Quirino Ave. corner Osmeña Highway, Manila

Telepono: +632 8552 4700

Email: info@cfo.gov.ph

Website: <https://cfo.gov.ph/>

Humanity

Sinusuportahan ng Humanity ang mga nakakaranas ng kahirapan at pagkawala ng tahanan sa pamamagitan ng pagkakaloob ng pagkain, damit, at pagsasanay sa mga kasanayan. May mga ugnayan sila sa ibang proyekto at organisasyong nagbibigay ng suporta sa ibang lugar.

Address: 1831-A, Dian Street, Palanan, Makati City

Telepono: +639 2395 62668 or +639 6954 2556

Email: info@humanity.org or claveria_cherry@yahoo.com.ph

Website: <https://www.humanity.org/>

Institute of Women's Studies (IWS)

Ang IWS ay isang institusyon sa edukasyon at pagsasanay na nakatuon sa pagpalakas sa kababaihan. Nagsusumikap itong bigyan ang mga babae ng kaalaman, kasanayan, saloobin, at mapagkukunang kailangan para hayaan silang magsagawa ng adbokasiya para sa pagkakapantay-pantay ng kasarian.

Address: Institute of Women's Studies, 931 Estrada Street, Malate 1004, Manila

Telepono: +632 8567 7686

Email: iwsmnl@yahoo.com

Website: <https://ssc.edu.ph/outreach-and-advocacies/institute-of-womens-studies/>

Mahahalagang contact

National Reintegration Center for OFWs (NRCO)

Ang organisasyong ito ay isang one stop center para sa lahat ng mga serbisyo sa pagbabalik para sa mga bumabalik na migranteng manggagawa at mga pamilya nila na may mga tanong tungkol sa trabaho at pagkuha ng trabaho. Nag-aalok ito ng mga programa sa pagsasanay sa mga paksa tulad ng kabuhayan, pagnenegosyo, at pananalapi.

Address: Solana St, Intramuros, Manila, Metro Manila

Telepono: +632 8527 6184

Email: nrcoreintegration@gmail.com

Overseas Workers Welfare Administration (OWWA)

Pinoprotektahan at isinusulong ng organisasyong ito ang kapakanan at kabutihan ng mga OFW at mga dependent nila. Ang OWWA ay isang institusyon na kailangan ng membership at may iba't ibang benepisyo sa pangangalagang pangkalusugan, edukasyon, at pagsasanay.

Address: OWWA Center building, F. B. Harrison corner 7th St, 1300 Pasay City

Telepono: +632 8891 7601

Website: <https://owwa.gov.ph/>

The Philippine Red Cross

Pinapatakbo ang organisasyong ito ng mga tauhan at boluntaryo para magbigay ng mga serbisyo tulad ng serbisyong pangkalusugan at pangangalagang panlipunan, pati na rin mga programa para sa kabataan.

Address: 37 EDSA corner Boni Avenue, Mandaluyong City 1550

Telepono: +632 8790 2300

Email: communication@redcross.org.ph

Pagtatatwa (Disclaimer)

Kahit na napakaingat na kinolekta at binigyang-pansin ang impormasyon sa dokumentong ito, hindi ginagarantiya ng Hibiscus Initiatives ang pagkatiyak ng impormasyong ito. Hindi iniendorso ng Hibiscus Initiatives ang anumang pananaw, opinyon, o patakarang ipinapahayag ng anumang organisasyong nabanggit sa dokumentong ito, at hindi nito inaako ang responsibilidad para sa anumang kongklusyon o resulta batay sa impormasyong ibinigay sa booklet na ito. Ang paglalathalang ito ay hindi nagsisilbi bilang alok, paglilikom, o rekomendasyon sa pagbebenta o pagbili ng anumang produkto o serbisyo.

