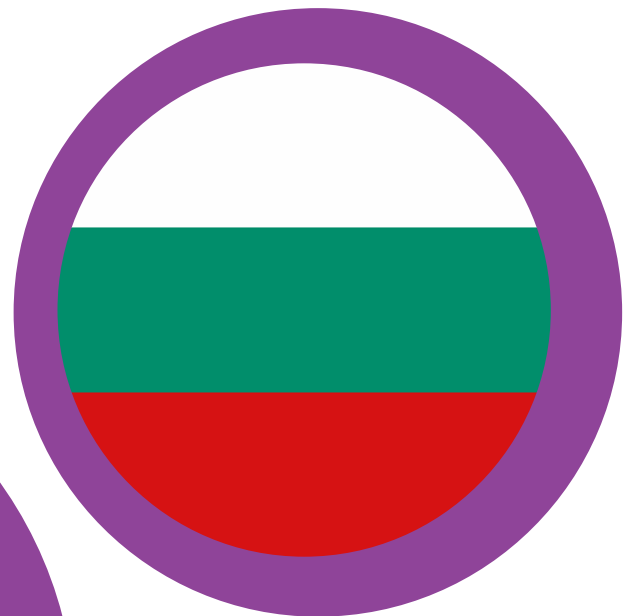


Returning to Bulgaria

Завръщане в
България



Hibiscus Initiatives provide advocacy, support and specialist services to marginalised migrants affected by the criminal justice and immigration systems to enable informed choices and positive change. We promote justice and respect to reduce inequalities.

The charity's work falls within four broad categories:

- Community and prisons
- International resettlement and detention services
- Anti-trafficking
- Volunteering and mentoring

The international resettlement programme provides a support service to clients to facilitate their reintegration into the community in their country of origin.

Through providing resettlement related support and practical assistance we aim to ensure the smoothest possible transition for our clients returning to their home countries. Often this can mean signposting to organisations providing support, finding accommodation, getting identification documents and passports back, helping with internal travel, liaison with families and providing resettlement grants to aid small business start-ups.

Our work is important to clients that have exhausted their rights to be in the UK, those that wish to depart voluntarily, or those who are being deported at the end of serving a sentence for a criminal offence.

Contact us

If you would like to know more about Hibiscus Initiatives, receive support, or know a friend or family member who may need our assistance, please contact:

Hibiscus Initiatives

Resource for London
356 Holloway Road
London N7 6PA

Email: info@hibiscus.org.uk

Website: <https://www.hibiscusinitiatives.org.uk>

Phone: +44 (0)20 7697 4120

Fax: +44 (0)20 7697 4272



Contents

Introduction	4
Planning for your return	5
Medication	
Family and friends	
Faith-based organisations	
What to expect on arrival	6
Arrival at the airport	
Transport	7
Essential information and important documents	8
ID cards	
Driving licence	
Opening a bank account	
Accommodation	9
Healthcare	10
Overview	
List of hospitals	
Sexual and reproductive health	
Psychosocial counselling	
Education and employment	12
Education	
Employment and training	
Useful information	13
Cost of living	
Significant dates and public holidays	
Emergency contact numbers	
Useful contacts	14
Map of Bulgaria	15
Disclaimer	16

Introduction

This booklet has been designed to provide you with information that will help ease your return to Bulgaria. Inside it you will find useful general information about your return, what to expect and a list of contact details of organisations that may be able to help with any resettlement related issues you encounter.



Planning for your return

The more planning that is done for your return to Bulgaria, the easier it will be for you to benefit from support services when you arrive. There are a number of things to think about before you depart the UK, such as: who will meet you at the airport? Where will you stay? Can family or friends support you emotionally, financially or help you to familiarise yourself with life in Bulgaria?

Before your departure, you may want to consider:

Medication

It is important to talk to your doctor before leaving for Bulgaria. If you are currently taking medication, your doctor should be able to advise you on how to source further medication. It might be beneficial for you to request a letter from a GP or doctor, detailing your condition. The more information you have about your medical condition, the easier it will be to continue treatment after your arrival.

Family and friends

If you have family or friends living in Bulgaria, you may wish to tell them of your arrival in case they can support you with your immediate needs upon your return. Try to take their contact details with you to the airport so that you can contact them on arrival or before you leave.

The British Red Cross provides a free service aimed at restoring contact between families that have been separated. You may access this programme by directly contacting them at:

Address: British Red Cross, UK Office, 44 Moorfields, London EC2Y 9AL

Email: contactus@redcross.org.uk

Phone: +44 (0)344 871 1111

Website: <https://www.redcross.org.uk>

Faith-based organisations

There may be faith-based organisations in the UK that can suggest avenues of support and places of worship where you will be returning. Faith-based organisations can often provide essential basic support to those of all faiths or with no faith. A good place to start would be to contact members of your local community or faith-based leaders. It is advisable to make enquiries with these organisations or communities early on so that suitable arrangements can be made for you.



What to expect on arrival

Arrival at the airport

Once you have disembarked from the aircraft you will be taken to the airport where administrative services will be carried out for your re-entry into Bulgaria.

Now that you are in Bulgaria, you may want to start thinking about being reunited with family and friends, finding a job, getting a new ID and so on.



Transport

The main point of entry to Bulgaria is Sofia's International Airport located 10 km east of the centre of the capital Sofia and has two terminals. Sofia airport provides a free-of-charge shuttle bus between the two terminal buildings. The shuttle bus stops are located in front of the terminal buildings and are designated by signage and pavement markings.

Metro

The metro station at Sofia airport is located in the eastern part of Terminal 2 just outside the building. You can reach it by following the floor markings in blue at the public area of Terminal 2.

Sofia Metro has two lines connecting the city. Line 1 connects Sofia Airport to the city centre and provides direct connection from the airport to the large residential complexes in close proximity - "Druzhba" and "Mladost", as well as to more distant complexes to the west - "Zapaden Park" and "Lyulin".

The journey time from Sofia airport to the city centre is approximately 18 minutes. By changing trains from Line 1 to Line 2 at Serdika Metro station, passengers can travel from the airport to Sofia central bus and railway stations in just under an hour.

To connect with railway links, travel two stops from Sofia Airport to the Iskarsko Shosse Metro station.

Ticket machines for Metro tickets are located at Sofia Airport Metro Station. The ticket machines accept Bulgarian banknotes and coins, and one of them accepts credit cards as well.

Taxis

Taxi services are available from Sofia International Airport, charging around 15 leva (£7.00) to central Sofia. It will take about 20 minutes to one hour for the trip, depending on traffic.

A reliable and safe company is OK Supertrans, a contractual partner of Sofia Airport. Taxi cars will be parked just outside the airport building for you to use.

For more information please visit the website: <https://www.sofia-airport.bg/en/passengers/and-airport/private-transport>.

Buses

From Sofia airport, there are three bus routes serving various points in the city.

184 and 84 bus routes:

Connect the city centre (Gen. Gurko Str.) with Sofia airport Terminal 2 and Terminal 1. Both bus routes operate under an all-day timetable. The journey time from the first to the final stops of 84 and 184 bus routes is approximately 45 minutes on weekdays, and 35 minutes at weekends/holidays.

384 bus route:

Provides access to Sofia airport Terminal 2 from Druzhba 2 residential district. The bus line operates under an all-day timetable. In case you want to use public bus transport from Terminal 2, the floor markings in red in the public area will show you the way to the bus stops.

At Sofia airport you can buy tickets for public transport at the kiosks of Urban Mobility Center or at Razprostranenie na Pechata (RP) in the public areas of Terminal 2, as well as from a ticket vending machine installed at Terminal 1 Arrivals public area. The machine accepts Bulgarian banknotes and coins and the issued tickets are valid for bus lines 84, 184 and 384.

Essential information & important documents

ID cards

Having a valid ID card is very important in Bulgaria and you are legally required to carry it everywhere with you. It is used in most kinds of transactions. ID is needed to claim or to send money, for banking transactions, in seeking employment and many other areas.

Below is a list of valid and acceptable forms of ID in Bulgaria and corresponding agencies who issue them.

Type of identification	Where they are available from
Passport	Ministry of Interior Phone: +359 2 9825 000 Website: www.mvr.bg/
Diplomat Passport	Ministry of Interior Phone: +359 2 9825 000 Website: www.mvr.bg/
ID card	Issued by District Police Stations on behalf of Ministry of Interior Website: www.mvr.bg/
Driving Licence	Ministry of Interior, Traffic Police Department Phone: +359 3 0135 510 Website: www.mvr.bg/

Driving licence

The minimum age for driving in Bulgaria is 16 to drive a moped or a motorcycle, and 17 to drive a car. If you have a driving licence from another EU member state or a country outside of the EU, then you have to apply for it to be recognised, or in some cases replaced by a Bulgarian one at the district Traffic Police Department.

When applying for the first time, you must first enroll in a driving course with the following documents: copy of an ID card, copy of a diploma for completed primary, secondary or higher education, 1 photo (passport format) and medical certificate for Motor Vehicle Driver category B issued by the GP or a protocol from the District Transport Medical Expert Committee or the Central Transport Medical Expert Committee. During the driving training it is also necessary for the applicants to undergo first-aid training which is organised by the Bulgarian Red Cross.

The driving course consists of both theoretical training and practical classes after which there will be examinations carried out at the Traffic Police Department, in order to issue you with a driving licence.

The driving licence is issued after the above documents are presented, along with proof of fees paid, two certificates showing completed theoretical and practical driving courses and proof that the first-aid course has been completed.

If the applicant fails the tests, he or she can apply to retake the theoretical test as soon as the following day. For the practical examination, they must first undertake an extra 4 hours of driving practice before attempting to pass the exam again.

Accommodation

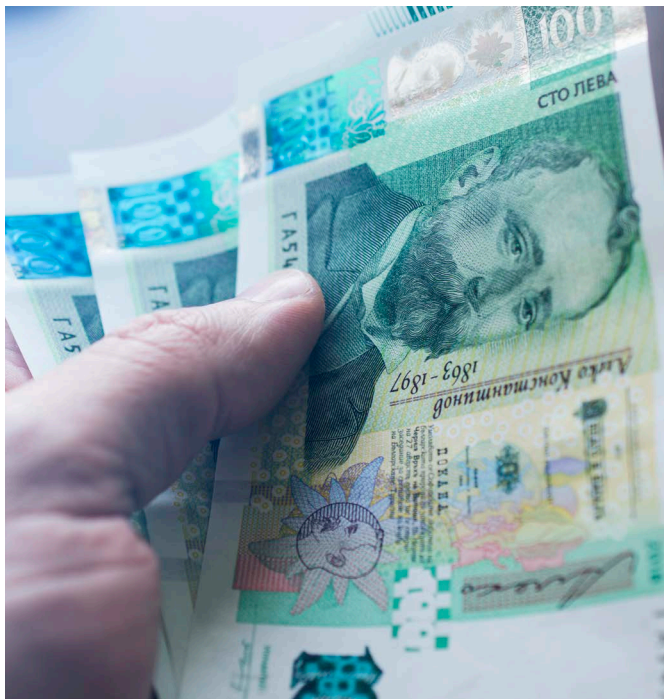
Opening a bank account

If you are opening a bank account in person in Bulgaria, you will need to bring documentation to prove your identity.

The documents you will need are:

- ID such as your passport or national identity card
- Proof of address
- Minimum deposit (the amount varies from bank to bank)

The most popular banks in Bulgaria are: UniCredit Bulbank, DSK bank, United Bulgarian bank and First Investment bank (FiBank).



If you are unable to stay with family and friends, you may be able to find temporary emergency accommodation from the organisation below:

Caritas Bulgaria

Caritas has three main facilities: the Caritas Sofia Mobile Support Center in the city of Sofia, the Mobile and Stationary Care Center in the town of Burgas, "The Good Samaritan" shelter and the Center for social rehabilitation and integration in the town of Ruse.

These services provide the homeless with food, clothing, social counselling, psychological and health assistance, as well as accommodation. They may also signpost you to other accommodation options.

Address: Sofia 1504, 9 Oborishte Str.

Phone: +359 2 944 1858

Viber and Telegram apps: +359 882 361239
(online services available via these modes of contact)

Email: info@caritas.bg

Website: <https://caritas.bg>

Other short-term accommodation such as B&B's and hostels, can be a cost-effective option in major towns and cities. They can be booked before you leave the UK or in the country of return via the following websites:

<https://www.hostelworld.com>

<https://www.booking.com>

<https://www.expedia.com/Hotels>

<https://www.airbnb.com>

Healthcare

Overview

The healthcare system in Bulgaria is a mixed public-private system.

Primary care is provided by GP's to every person having the same healthcare entitlements as a Bulgarian citizen. This entitles you to receive a basic benefits package of health services covered by the Compulsory Health Insurance Scheme which is reimbursed by the National Health Insurance Fund. Areas of healthcare covered by the scheme include general, acute, chronic and long-term care as well as rehabilitation and stays at nursing homes or hospices.

Private healthcare services not covered by the National Health Insurance Fund are well-established and growing in Bulgaria. Private insurers provide an alternative means of funding health care, in addition to standard drugs and treatments that are not included in the state health insurance package.

The main difference between public and private hospitals are the facilities, the technologies offered and the cost. Most of the public hospitals would not be equipped to the same standard as the private ones. Private hospitals are located in key cities throughout the country and there are also specialist hospitals that have the latest in medical technologies.

List of hospitals

Sofia

Pirogov Hospital

Address: bul. "General Eduard I. Totleben" 21, 1606 Pette Kyosheta, Sofia

Phone: +359 2 915 4411

Acibadem City Clinic Tokuda Hospital (private)

Address: "At. Dukov" str. (by car), bul. "Nikola Y. Vaptsarov" 51B (on foot), 1407 Sofia

Phone: +359 2 403 4000

Plovdiv

Evrohospital Plovdiv

Address: ul. "Komatevsko Shose" 79, 4004 Plovdiv

Phone: +359 32 207 015 or +359 32 207 026

Stara Zagora

Trakia Hospital

Address: bul. "Sveti Patriarh Evtimiy" 84, 6000, Stara Zagora

Phone: +359 42 988 998 or +359 42 988 988

Varna

St Marina University Hospital

Address: bul. "Hristo Smirnenski" 1, 9010, Varna

Phone: +359 52 302 851

Sexual and reproductive health

Contraceptives (birth control) can be purchased in pharmacies throughout Bulgaria only with a note from your GP. You can find a range of birth control pills and condoms across pharmacies in the country.

It is possible to purchase emergency contraceptives in Bulgaria, although it is important to be sure that you are buying them from a reputable supplier.

Sexually transmitted infection tests are available by requesting them from your GP. There are also sexual health clinics available such as the one below:

Checkpoint Sofia

This sexual health centre provides free, confidential sexually transmitted infection testing, as well as counselling services.

Address: 111 Tsar Samuil Str, Sofia

Phone: +359 2 952 3399

Email: info@checkpointsofia.info

Website: <https://checkpointsofia.info/>

Psychosocial counselling

If you require counselling therapy, contact your doctor, where you can get a referral to a specialist service. The following organisations also provide counselling services and mental health support:

Ipsos Care

Offers free online counselling and practical advice in a wide range of languages. You can speak to a trained counsellor via a video-link. They can help with building self-confidence, building a positive future and support you to deal with a range of difficulties that you and your family may be experiencing, such as family conflicts, stress, sleeping problems, adjusting to life in another country and supporting a family member who is going through a difficult time.

Email: info@ipso-care.com

Website: <https://ipso-care.com>

Opening times: Monday-Friday 10:00-18:00
(Register online for an appointment)

Caritas Bulgaria, St. Anna Center for Refugee and Migrant Integration

Offers specialised care and services for children and adults with disabilities, including physiotherapy, art therapy, psychological counselling. To find out their timetable of activities or if you need specialised transportation to the centre, please contact the Caritas team in advance.

Address: Struma 1 St, Sofia 1202

Phone: +359 2 869 6335

Viber and Telegram apps: +359 882 361 239
(online services available via these modes of contact)

Email: info@caritas.bg

Website: <https://caritas.bg>

Education & employment

Education

Public education starts from pre-primary level, followed by seven years of primary education and then five years of secondary education. There are no tuition fees for public education. Private education is also available at primary and secondary level at a fee.

For those wishing to continue their education, degrees are available at universities across the country. There are also a number of higher education colleges and academies offering vocational training and courses depending on the area of interest.

To find a higher education institution, contact the National Evaluation and Accreditation Agency (NEAA).

Phone: +359 2 807 7811 or +359 2 807 7830

Email: info@neaa.government.bg

Website: <https://www.neaa.government.bg/>

Employment and training

If you are looking for employment, you have the right to register at a Local Labor Bureau, which is a part of the National Employment Agency. If you register, the bureau will inform you about available and suitable positions and you can receive vocational training and Bulgarian language training.

You can also search for job vacancies on the following websites:

www.jobs.bg

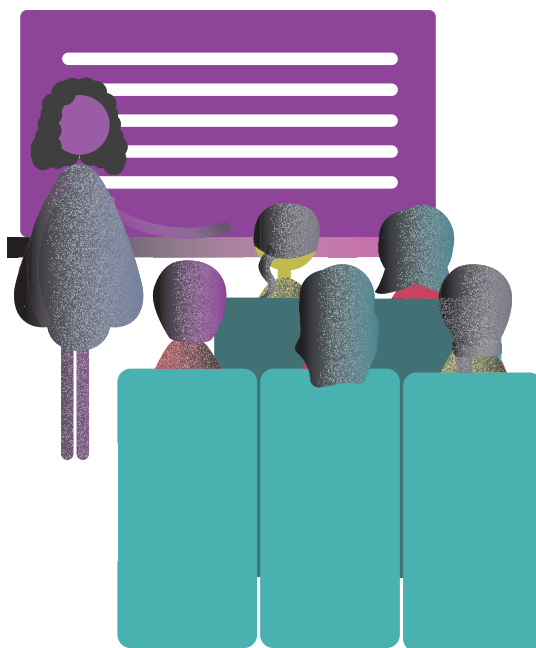
www.Zaplata.bg

www.Karieri.bg

www.Rabota.bg

www.careersineurope.eu/ (enter Bulgaria in the search box)

www.ngobg.info/bg/careers.html (portal for NGO vacancies)



Useful information

Cost of living

Food	Price (Bulgarian lev, лв)
Bread 1 loaf	1.12
Milk 1 litre	2.09
Water 1.5 litre bottle	0.98
Rice 1kg	2.41
Eggs 12	3.14
Cheese 1kg	10.73
Chicken breasts 1kg	9.24
Beef 1kg	14.22
Potatoes 1kg	1.16
Onions 1kg	1.23
Lettuce	1.22
Tomatoes 1kg	2.74
Oranges 1kg	2.28
Apples 1kg	2.15
Bananas 1kg	2.59
Transport	
One way ticket (local transport)	1.20
Monthly pass	50.00
Taxi 1km	0.90
Taxi 1 hour	13.20
Others	
1 min. of prepaid mobile tariff (local)	0.29
Internet (60 mbps or more, unlimited data)	20.39
Formula milk	18.99
Nappies	7.12
Salaries	
Average monthly net salary (after tax)	1,100.43

Correct in October 2021

Significant dates and public holidays

Date	Holiday name
1st January	New Year's Day
3rd March	National Day (Day of Liberation)
Varies each year	Orthodox Easter
1st May	Labour Day
6th May	St George's Day (Day of the Bulgarian Army)
24th May	St Cyril and Methodius Day (Day of Culture and Literacy)
6th September	Unification Day
22nd September	Independence Day
1st November	Day of the Bulgarian Revival Leaders
24th December	Christmas Eve
25th-26th December	Christmas

Shops and public services may be closed on these dates (some dates subject to change).

Emergency contact numbers

Emergency services:	112
Police:	166
Fire services:	160
Ambulance:	150

Useful contacts

Bulgarian Helsinki Committee

This organisation runs the Refugee's and Migrant's Legal Protection Programme, that provides free legal counselling, court representation and support with appeals.

Address: 1000 Sofia, 1 Uzundjovska Street

Phone: +359 2 980 2049 or +359 2 981 3318

Email: refunit@bghelsinki.org

Website: <https://www.bghelsinki.org/en/>

Opening times: Monday-Friday 10:00-16:00 (appointment not required)

Voice in Bulgaria

This centre for legal aid offers legal assistance to migrants, asylum seekers and refugees. This includes advice on seeking asylum and your rights, detention and your rights, as well as support with understanding legal documents. They help with preparing for asylum interviews, court representation and appeals. Available support also includes advice on subjects such as long-term residency, types of visas, labour rights, applying for citizenship and consultations about returning to your country of origin.

Address: 2nd floor - Office 226, 5B Triaditsa Str.

Phone: +359 2 981 0779

Email: voiceinbulgaria@gmail.com

Website: www.centerforlegalaidd.com

Opening times: Tuesday 10:30-14:30 (drop in); Monday and Wednesday-Friday (by appointment only)

Foundation for Access to Rights (FAR)

Providing legal aid, advice and representation to vulnerable persons with financial difficulties.

Address: Bul. Prof. Tsvetan Lazarov 130

Phone: +359 2 879 3280 (appointments can be made on this number by calling, SMS or on Viber)

Email: office@farbg.eu

Website: <https://www.farbg.eu/en>

International Organization for Migration (IOM)

This organisation offers a drop in service providing legal, social and psychological support. Phone interpretation services are available for drop in appointments, however if you would like an interpreter there in person, an appointment will be required in advance. They also provide transportation and interpretation services at appointments such as social services, hospitals, doctors and specialists.

Address: 77 Tzar Asen str. Sofia 1463

Phone: +359 2 939 4774

Email: iomsofia@iom.int

Website: <https://iom.bgg>

Opening times: Monday-Friday 09:00-18:00

Deystvie

This organisation offers support with legal aid for LGBTQIA+ asylum seekers and refugees. Their community centre, the Rainbow Hub, provides services including group sessions for LGBTQIA+ youth, foreign nationals living in Bulgaria and those living with HIV. They offer consultations and advice about HIV and sexually transmitted infections.

Address: Rainbow Hub, Lyuben Karavelov 24, 1142 Sofia Center, Sofia

Email: info@deystvie.org

Website: www.lgbti-center.bg

Nadja Centre Foundation

This centre offers one-to-one psychological counselling for men, women and children. They also carry out psychiatric assessments, diagnosis and treatment, crisis intervention, services for survivors of domestic violence and human trafficking.

Address: Knyaz Boris I street 166, Sofia 1202

Phone: +359 2 981 9300

Email: centrenadja@abv.bg

Website: <http://www.centrenadja.com/>

Opening times: Monday-Friday 09:00-17:00

Bulgarian Gender Research Foundation

This organisation offers information and support services for women on topics including: human rights, gender equality, anti-discrimination laws, legal advice, domestic violence, gender-based violence and reproductive rights. They also offer counselling and psychological support. Appointments must be booked in advance.

Address: Blvd. Vasil Levski 33, 1142 Sofia

Phone: +359 2 963 5357

Email: office@bgrf.org

Website: <https://bgrf.org>

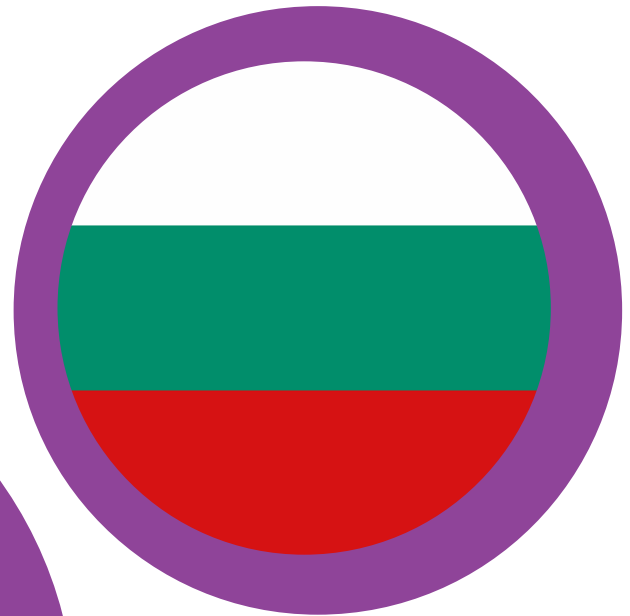
Map of Bulgaria



Disclaimer

Whilst the information in this document was collected with great care and careful attention, Hibiscus Initiatives does not guarantee the accuracy of this information. Hibiscus Initiatives does not endorse any views, opinions or policies expressed by any organisations referred to in this document and accepts no responsibility for any conclusion or results based on information provided in this booklet. This publication does not constitute an offer, solicitation, or recommendation for the sale or purchase of any product or service.

Завръщане в България



Hibiscus Initiatives предоставя застъпничество, подкрепа и специализирани услуги на маргинализирани мигранти, които са имали досег с институциите за наказателно правосъдие и имиграционните служби, за да им помогне да направят информиран избор и да предприемат позитивна промяна спрямо себе си. Ние насърчаваме към справедливост и уважение, с цел намаляне на неравенствата.

Работата на неправителствената организация попада в четири широки категории:

- Общности и затвори
- Международно преселване и случаи на задържане с цел депортиране
- Борба с трафика на хора
- Доброволчество и наставничество

Програмата за международно преселване предлага на клиентите услуга за съдействие според техните казуси, като им помага да се реинтегрират в общността на своята държава по произход.

Чрез подкрепа свързана с преселването и чрез практическа помощ, ние имаме цел да подсигурием на клиентите си, които се завръщат в родните си страни, възможно най-гладкия преходен период. Често това означава препращане към организации оказващи подкрепа, намиране на подслон, помощ с издаване или връщане на документи за самоличност, помощ с транспорт в страната, връзка със семейството и с издаване на стипендия за преселване, която има цел да покрепи стратиращи дребни бизнес предприятия.

Нашата работа е изключително важна за клиенти, които са изчерпали правото си да живеят в Обединеното Кралство, или за тези, които ще бъдат депортирани в края на излежана присъда за извършено престъпление.

Свържете се с нас

Ако искате да разберете повече за Hibiscus Initiatives, да получите помощ, или имате приятел или член на семейството, който има нужда от помощ, моля свържете се с нас на:

Hibiscus Initiatives

Resource for London
356 Holloway Road
London N7 6PA

Имейл: info@hibiscus.org.uk

Уебсайт: <https://www.hibiscusinitiatives.org.uk>

Телефон: +44 (0)20 7697 4120

Факс: +44 (0)20 7697 4272



Съдържание

Въведение	20
Планирано завръщане	21
Лекарства	
Семейство и приятели	
Религиозни организации	
Какво да очаквате когато пристигнете	22
На летището	
Транспорт	22
Важна информация и документи	24
Документи за самоличност	
Шофьорска книжка	
Откриване на банкова сметка	
Настаняване	25
Здравеопазване	26
Обзор	
Списък с болници	
Сексуално и репродуктивно здраве	
Психотерапия	
Образование и работа	28
Образование	
Работа и обучение	
Полезна информация	29
Жизнен стандарт	
Важни дати и национални празници	
Спешни телефонни номера	
Полезни контакти	30
Карта на България	31
Правна забележка	32

Въведение

Тази книжка има за цел да Ви информира и да улесни завръщането Ви в България. Вътре ще намерите полезна обща информация за Вашето завръщане, какво можете да очаквате, както и списък с контакти на организации, които биха могли да Ви помогнат да се справите с някои проблеми, които бихте могли да срещнете при преселването си.



Планирано завръщане

Колкото повече планирате Вашето завръщане в България, толкова по-лесно ще Ви бъде да се възползвате от помощта на различни организации когато пристигнете. Има няколко неща, за които трябва да помислите преди да заминете от Великобритания, като например: кой ще Ви посрещне на летището? Къде ще отседнете? Можете ли да разчитате на тях за емоционална, финансова подкрепа или помощ да се приспособите към живота в България?

Преди да заминете е добре да помислите за следните неща:



Лекарства

Важно е да говорите с доктора си преди да заминете за България. Ако в момента взимате някакви лекарства, Вашият доктор трябва да Ви посъветва как да си набавите още от тях. Ще Ви бъде от полза ако поискате писмо от личния си лекар или доктор, което описва Вашата диагноза. Колкото повече информация имате за Вашите здравни нужди, толкова по-лесно ще бъде да се продължи лечението Ви след пристигането Ви.

Семейство и приятели

Ако имате семейство или приятели, които живеят в България, замислете се дали има нужда да ги уведомите за Вашето пристигане, тъй като те могат да окажат помощ с адресиране на базовите Ви нужди в този момент. Опитайте се да намерите информация за контакт с тях и я носете със себе си, за да можете да се свържете с тях преди тръгване или когато пристигнете.

Британският Червен кръст предлага безплатна услуга, която е насочена към подновяване на контакта между членове на семейството, които са били разделени. Можете да получите достъп до тази програма като се свържете директно с тях на:

Адрес: British Red Cross, UK Office, 44 Moorfields, London EC2Y 9AL

Имейл: contactus@redcross.org.uk

Телефон: +44 (0)344 871 1111

Уебсайт: <https://www.redcross.org.uk>

Религиозни организации

Във Великобритания има много религиозни организации, които могат да подскажат места за подкрепа и места за поклонение в България. Религиозните организации често могат да осигурят съществена базова подкрепа за хора от всички вероизповедания, както и за нерелигиозните. Като за начало можете например да се свържете с членовете на Вашата местна общност или с местни религиозни лидери. Препоръчително е да направите запитване към тези организации и общности значително рано, за да могат те да вземат подходящите действия свързани с Вашите нужди.

Какво да очаквате когато пристигнете

На летището

Веднъж щом слезете от самолета, ще бъдете препратени до административния офис на летището, който ще се занимае с Вашето повторно влизане в България.

Щом вече сте в България, може да се замислите за това как да се съберете отново със семейството и приятелите си, как да намерите работа, как да си издадете документи за самоличност и така нататък.



Транспорт

Основният начин, по който може да се влезе на територията на България е чрез Международното летище София, намиращо се на 10 км на изток от центъра на града. Летището има два терминала и разполага с безплатен летищен транспорт чрез микробусен трансфер между сградите на двата терминала. Спирките на трансферния микробус са непосредствено пред терминалните сгради и са надлежно обозначени с маркировка.

Метро

Метростанцията на Летище София се намира в източната част на Терминал 2. За да стигнете до нея следвайте синята линия върху подовата настилка в обществена зона на Терминал 2.

Софийското метро се състои от две линии, които свързват града. Линия 1 свързва Летище София с центъра на града и осигурява пряка транспортна връзка на летището до големите жилищни комплекси в непосредствена близост - „Дружба“ и „Младост“, както и до по-отдалечените такива в западна посока – ж.к. „Западен парк“ и „Люлин“.

Времето, необходимо за достигане от Летище София до центъра, е приблизително 18 мин.

С прекачване от линия 1 на линия 2 на метростанция „Сердика“ за около час се достига от летището до Централна автогара - София и Централна ж.п. гара. Връзка с железопътния транспорт също е възможна чрез слизване на метростанция „Искърско шосе“, която е на две метроспирки от Летище София.

Автоматите за метро-билети са разположени в метростанция „Летище София“. Освен с български левове и монети, на единия от автоматите билети могат да бъдат закупени и чрез кредитни карти.

Такси

Международно летище София предлага таксиметрови услуги, като едно пътуване до централна София струва около 15 лв (£7.00). Пътуването ще отнеме около 20 мин до 1 час в зависимост от трафика.

За удобство и сигурност на пътуващите, Летище София са сключили договор с таксиметровата компания OK Supertrans. Таксиметровите коли на тази компания са паркирани пред сградата на летището и можете да ползвате тях.

За повече информация можете да посетите уебсайта на летището тук: <https://www.sofia-airport.bg/en/passengers/and-airport/private-transport>.

Автобуси

От летище София има три автобусни линии, които возят до различни краища на града.

Автобусни линии 184 и 84:

Свързват центъра на града (ул. „Ген. Гурко“) с Терминал 2 и с Терминал 1 на летище София. Двете автобусните линии са с целодневно разписание. Времето, необходимо за достигане от начална до крайна спирка по линии 84 и 184 е приблизително 45 мин. в делнични и 35 мин. в празнични дни.

Автобусна линия 384:

Осигурява достъп до летище София – Терминал 2 от жк „Дружба“. Автобусната линия е с целодневно разписание, като точните часове. Ако искате да хванете градски транспорт от Терминал 2, червената маркировка върху подовата настилка на летището ще Ви насочи до автобусната спирка.

На Летище София билети за обществения градски транспорт могат да бъдат закупени от търговските обекти на Център за градска мобилност, разположени на автобусните спирки или от „Разпространение на Печата“ (РП) – обществена зона на Терминал 2, както и от автомат за автобусни билети, инсталиран в обществена зона „Пристигане“ на Терминал 1. Автоматът работи с български левове и монети, а издадените билети важат за автобусни линии 84,184 и 384.

Важна информация и документи

Документи за самоличност

В България е много важно да носите със себе си валиден документ за самоличност и законът задължава този документ да бъде винаги с Вас. Ще имате нужда от него при голяма част от различни операции и транзакции. Документ за самоличност е нужен примерно при получаване или изпращане на паричен превод, за банкови операции, за търсене на работа и в много други случаи.

По-долу можете да видите списък с валидни и общо приети видове документи за самоличност в България, както и агенциите отговорни за издаването им.

Вид документ за самоличност	Агенция отговорна за издаването му
Паспорт	Министерство на вътрешните работи Телефон: +359 2 9825 000 Уеб страница: www.mvr.bg/
Дипломатически паспорт	Министерство на вътрешните работи Телефон: +359 2 9825 000 Уеб страница: www.mvr.bg/
Лична карта	Издадена от Районно полицейско управление от името на Министерство на вътрешните работи Уеб страница: www.mvr.bg/
Шофьорска книжка	Министерство на вътрешните работи, звено „Пътна полиция“ Телефон: +359 3 0135 510 Уеб страница: www.mvr.bg/

Шофьорска книжка

Минималната възраст за кормуване в България е 16 за шофьори на мотопеди и малки мотоциклети и 17 за шофиране на кола. Ако имате шофьорска книжка издадена от друга държава-членка на ЕС, тогава трябва да подадете документи в звено „Пътна полиция“, за да може тя да Ви се признае или в някои случаи, за да бъде подменена с българска книжка.

Когато си подавате документи за шофьорска книжка за първи път, трябва първо да се запишете на шофьорски курсове със следните документи: копие на документ за самоличност, копие на диплома за завършено начално, основно и средно образование, 1 снимка (в паспортен формат) и карта за оценка на физическата годност на кандидат за придобиване на правоспособност за управление на МПС, издадена от общопрактикуващия лекар или от транспортните областни лекарски експертни комисии (ТОЛЕК) или от Транспортната централна лекарска експертна комисия (ТЦЛЕК). Повреме на шофьорския курс, кандидатите също така трябва да преминат и през едnodневедн курс по първа долекарска помощ за шофьори, който се организира от Българския Червен кръст.

Шофьорският курс се състои от две части - теория и практика, като в последствие ще бъдете подложени на изпити, които се провеждат от звено „Пътна полиция“, за да Ви се издаде шофьорска книжка.

Книжката се издава когато документи описани горе се представят, заедно с разписка за плащане на курса, два сертификата, които потвърждават успешно завършените теоритически и практически курсове, както и удостоверение за завършения курс по първа долекарска помощ.

Настаняване

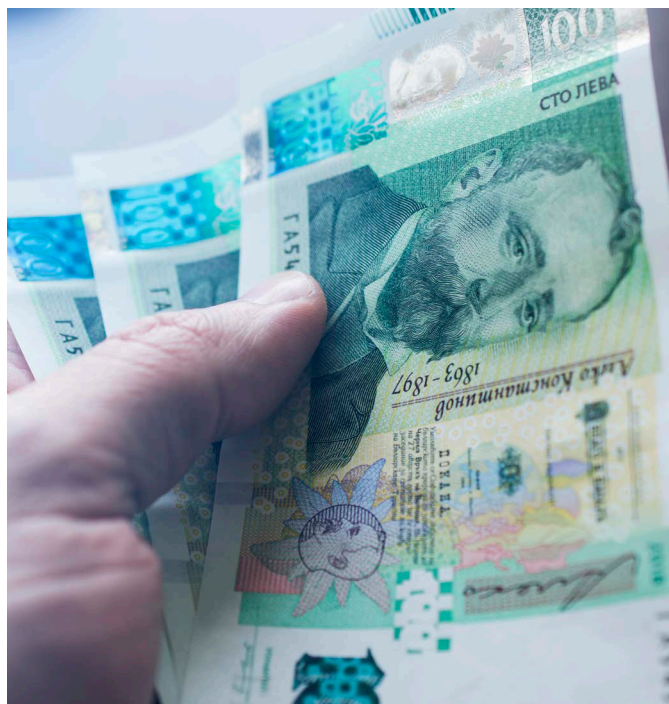
Ако кандидатът бъде скъсан на изпитите, той или тя може да подаде документи за повторно взимане на теста по теория още на следващия ден. Изпитът по практика може да се вземе отново само ако са взети допълнителни 4 часа по кормуване.

Откриване на банкова сметка

Ако искате лично да откриете банкова сметка в България, трябва да носите със себе си документи, които доказват Вашата самоличност, като:

- Лична карта или паспорт
- Документ, който доказва, че живеете на Вашия адрес
- Минимален паричен депозит (варира според банката)

Най-известните банки в България са: Уникредит Булбанк, Банка ДСК, Обединена българска банка (ОББ), Първа инвестиционна банка (FiBank).



Ако не можете да се настаните при семейството си или приятели, можете да се свържете със следните организации, които биха могли да Ви помогнат да намерите временно убежище:

Каритас София

„Каритас“ работи в три главни района: Мобилен център за подкрепа в град София, Център за мобилна и стационарна грижа в град Бургас, Център за социална рехабилитация и интеграция и приютът „Добрият самарянин“ в град Русе.

Те предлагат услуги на бездомните като храна, дрехи, психологическо консултиране, здравна помощ, както и насочване и посредничество пред различни институции във връзка с жилищно настаняване.

Адрес: Оборище 9, София

Телефон: +359 2 944 1858

За онлайн услуги можете да се свържете на Viber и Telegram: +359 882 361239

Имейл: info@caritas.bg

Уебсайт: <https://caritas.bg>

Други краткосрочни места за настаняване като хостели могат да бъдат финансово по-изгоден вариант в по-големите градове. Можете да направите резервация чрез тях преди да напуснете Великобритания, или когато пристигнете, на следните уебсайтове:

<https://www.hostelworld.com>

<https://www.booking.com>

<https://www.expedia.com/Hotels>

<https://www.airbnb.com>

Здравеопазване

Обзор

Здравната система в България е публично-частна, тоест от смесен тип.

Първичната медицинска помощ се предлага от общопрактикуващ лекар на всеки човек, който има същото право на здравно обслужване, което има българският гражданин. Това право Ви осигурява пакет от базови здравни услуги, които са включени в задължителната здравноосигурителна схема, която се покрива от Националната здравноосигурителна каса. Пакетът от здравни услуги включва грижа за общи, изострени, хронични и

дългосрочни заболявания, както и рехабилитация и престой в старчески дом или хоспис. Частните здравни услуги, които не се покриват от Националната здравноосигурителна каса също се ползват често от много хора в България. Частните осигуровки са алтернативен метод за плащане на здравните услуги, както и за лекарства и лечения, които не са включени в социално-осигурения здравен пакет.

Основната разлика между държавните и частните болници е болничното оборудване и апаратура, както и цената. Повечето държавни болници няма да имат същия стандарт на оборудване като някои частни такива. Частните болници се намират в големите градове на страната, като също така има и специализирани болници, които работят с най-модерните медицински технологии.

Списък с болници

София

УМБАЛСМ „Н.И. Пирогов“

Адрес: бул. Тотлебен 21, 1606 Петте Кьошета, София

Телефон: +359 2 915 4411

Аджибадем Сити Клиник МБАЛ Токуда (частна)

Адрес: бул. Никола Й. Вапцаров 51Б (с кола входът е от ул. Атанас Дуков), 1407 София

Телефон: +359 2 403 4000

Пловдив

Еврохоспитал Пловдив

Адрес: ул. Коматевско шосе 79, 4004, Пловдив

Телефон: +359 32 207 015 или +359 32 207 026

Стара Загора

Болница Тракия

Адрес: бул. Патриарх Евтимий 84, 6000, Стара Загора

Телефон: +359 42 988 998 или +359 42 988 988

Варна

УМБАЛ Света Марина

Адрес: бул. Христо Смирненски 1, 9010, Варна

Телефон: +359 52 302 851

Сексуално и репродуктивно здраве

Контрацептиви (противозачатъчни) могат да се закупят в повечето аптеки в България, но само с лекарско предписание от Вашия общопрактикуващ лекар. Там може да откриете различни видове контрацептивни средства, като противозачатъчни хапчета и презервативи.

Възможно е да закупите спешна контрацепция в България, но е важно да сте сигурни, че я купувате от надежден доставчик.

Тестове за инфекции предавани по полов път могат да бъдат поискани от Вашия общопрактикуващ лекар. Можете да посетите и клиники за сексуално здраве като тази по-долу:

Checkpoint Sofia

Този център за сексуално здраве предлага безплатни, поверителни тестове за инфекции, предавани по полов път, както и консултантски услуги.

Адрес: ул. Цар Самуил 111, София

Телефон: +359 2 952 3399

Имейл: info@checkpointsofia.info

Уебсайт: <https://checkpointsofia.info/>

Психотерапия

Ipsos Care

Предлага безплатна консултация и практически съвети на няколко езика. Можете да разговаряте с обучен съветник чрез видео-връзка. Те могат да помогнат да изградите Вашето самочувствие, да направите първи стъпки към по-позитивно бъдеще и да Ви подкрепят да се справите с редица трудности, през които може би Ви или семейството Ви преминават, като семейни конфликти, стрес, проблеми със спането, приспособяване към живот в нова страна или как да подкрепите член на семейството, който преминава през трудности.

Имейл: info@ipso-care.com

Уебсайт: <https://ipso-care.com>

Opening times: понеделник до петък, 10:00-18:00 (Регистрирайте се онлайн, за да си запишете час)

Каритас София, Център "Света Анна" за интеграция на бежанци и мигранти

Предлага специализирана помощ за деца, възрастни хора с увреждания, включително физиотерапия, арт терапия, психотерапия. Свържете се с тях предварително, за да получите повече информация за графика на дейностите им, както и ако имате нужда от специализиран транспорт до центъра.

Адрес: Струма 1, София

Телефон: +359 2 869 6335

За онлайн услуги можете да се свържете на Viber и Telegram: +359 882 361 239

Имейл: info@caritas.bg

Уебсайт: <https://caritas.bg>

Образование и работа

Образование

Общественото образование започва от предучилищна възраст, което е последвано от седем години начално и основно образование, както и пет години средно образование. В държавните основни училища не се събират такси за начално и средно образование. Частно образование също се предлага на начално и средно ниво срещу заплащане.

За тези, които желаят да продължат образованието си, се предлагат университетски степени из цялата страна. Съществуват и редица висши училища и академии, предлагащи професионално обучение и курсове в зависимост от областта, която Ви интересува.

За да намерите определено висше учебно заведение, можете да се свържете с Националната агенция за оценяване и акредитация (НАОА).

Телефон: +359 2 807 7811 или +359 2 807 7830

Имейл: info@neaa.government.bg

Уебсайт: <https://www.neaa.government.bg/>

Работа и обучение

Ако търсите работа, можете да се регистрирате в Местното бюро на труда, което е част от Националната агенция по заетостта. Ако се регистрирате, Бюрото ще Ви информира за налични и подходящи позиции, като може да получите и професионално обучение или уроци по Български език.

Можете да търсите работа и на тези уебсайтове:

www.jobs.bg

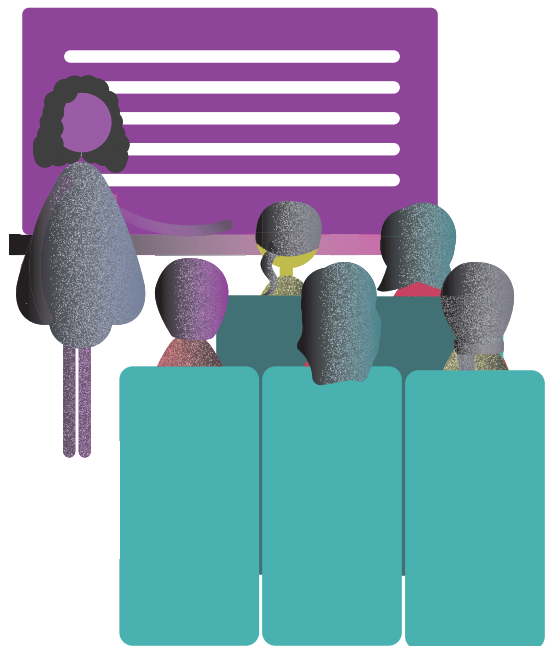
www.Zaplata.bg

www.Karieri.bg

www.Rabota.bg

www.careersineurope.eu/ (напишете България в търсачката)

www.ngobg.info/bg/careers.html (портал за работа в НПО)



Полезна информация

Cost of living

Храна	Цена (лв)
Хляб 1 бр.	1.12
Мляко 1 литър	2.09
Вода, бутилка от 1.5 литър	0.98
Ориз 1 кг.	2.41
Яйца 12 бр.	3.14
Сирене 1 кг.	10.73
Пилешки гърди 1 кг.	9.24
Телешко 1 кг.	14.22
Картофи 1 кг.	1.16
Лук 1 кг.	1.23
Марула	1.22
Домат 1 кг.	2.74
Портокали 1 кг.	2.28
Ябълки 1 кг.	2.15
Банани 1 кг.	2.59
Транспорт	
Билет в една посока	1.20
Месечен билет	50.00
Такси 1 км.	0.90
Такси 1 час	13.20
Други	
1 мин. предплатена мобилна тарифа	0.29
Интернет (60 mbps или повече, неограничен)	20.39
Бебешко мляко	18.99
Памперси	7.12
Заплата	
Средна месечна работна заплата (след данъци)	1,100.43

Вярно до месец Октомври 2021

Важни дати и национални празници

Дата	Почивка
1ви януари	Нова Година
3ти март	Национален празник (Ден на Освобождението на България)
Пада се на различна дата всяка година	Великден
1ви май	Ден на труда и на международната работническа солидарност
6ти май	Гергьовден, Ден на храбростта и Българската армия
24ти май	Денят на българската просвета и култура и на славянската писменост
6ти септември	Съединението на България
22ри септември	Ден на независимостта на България
1ви ноември	Ден на народните будители
24ти декември	Бъдни вечер
25ти-26ти декември	Коледа

Някои магазини и обществени услуги могат да бъдат затворени на тези дати. Някои дати могат да се променят в зависимост от годината.

Спешни телефонни номера

Телефон за спешни случаи:	112
Полиция:	166
Полиция и пожарна:	166 или 160

Полезни контакти

Български хелзинкски комитет (БХК)

Организацията ръководи Програмата за правна помощ на бежанци и мигранти, която предоставя безплатни правни консултации, помощ с обжалване и представителство в съда.

Адрес: 1000 София, ул. Узунджовска 1
Телефон: +359 2 980 2049 или +359 2 981 3318
Имейл: refunit@bghelsinki.org
Уебсайт: <https://www.bghelsinki.org/en/>
Работно време: понеделник до петък, 10:00-16:00; предварително записан час не е нужен

Център за правна помощ - Глас в България

Този център за правна помощ подпомага мигранти, търсещи закрила и бежанци. Центърът предоставя информация за търсенето на закрила и Вашите права, информация в случай на задържане и Вашите права, както и преглед на Вашите документи, за да Ви помогне да ги разберете. Също така оказват помощ, за да се подготвите за интервютата за закрила, с представителство в съда и подготовка на жалби на отказани молби за закрила, заповеди за задържане, заповеди за депортиране и т.н. Предлагат консултации относно дългосрочно пребиваване и видове визи, консултации относно трудовите права, помощ, при кандидатстване за гражданство и консултации относно завръщането във Вашата страна на произход.

Адрес: 2ри етаж - офис 226, ул. Триадица, 5Б
Телефон: +359 2 981 0779
Имейл: voiceinbulgaria@gmail.com
Уебсайт: www.centerforlegalaidd.com
Работно време: вторник 10:30-14:30 (нямате нужда от записан час); понеделник и сряда до петък (само със записан час)

Фондация за достъп до права (ФАР)

Предлага правна помощ и представителство на лица, търсещи закрила, които са във финансови затруднения.

Адрес: бул. проф. Цветан Лазаров 130
Телефон: +359 2 879 3280 (можете да си запишете час на този делефон чрез обаждане, съобщение или по Viber)
Имейл: office@farbg.eu
Уебсайт: <https://www.farbg.eu/en>

Международна организация по миграция (ИОМ)

Тази организация предлага правни консултации, социална помощ, психологически консултации, препращане към услуги, транспорт до услуги (социални услуги, болници, посещения при лекари / специалисти и т.н.) и превод по време на тези посещения.

Адрес: ул. Цар Асен I-ви 77
Телефон: +359 2 939 4774
Имейл: iomsofia@iom.int
Website: <https://iom.bgg>
Работно време: понеделник до петък 09:00-18:00 (можете да си уговорите среща, ако искате да сте сигурни, че ще присъства преводач. Превод по телефона е на разположение по всяко време, в случай, че преводач на Вашия език не е лично на разположение)

Действие

Предлага правна помощ на ЛГБТИ, търсещи закрила и бежанци. Друг вид подпомагане включва: групови срещи за ЛГБТИ младежи, месечни срещи за чужденци, живеещи в България, консултации относно ХИВ и полово предавани инфекции, седмични срещи за хора, живеещи с ХИВ.

Адрес: Rainbow Hub, ул. Любен Каравелов 24
Имейл: info@deystvie.org (пратете имейл, за да си уговорите час)
Уебсайт: www.lgbti-center.bg

Център Надя

Предлага индивидуални психологически консултации за мъже, жени и деца, както и психиатрична оценка, диагноза и лечение, кризисна интервенция, услуги за оцелели от насилие и трафик на хора и препращане към други услуги.

Адрес: Knyaz Boris I street 166, Sofia 1202

Телефон: +359 2 981 9300

Имейл: centrenadja@abv.bg

Уебсайт: <http://www.centrenadja.com/>

Работно време: понеделник до петък
09:00-17:00

Български център за джендър изследвания

Предлага услуги за жени, включително информация за правата на човека, равенството между половете, антидискриминационните закони, домашното насилие, насилието, основано на пола, репродуктивните права и др. Помощ с правен съвет, консултиране и психологическа подкрепа. Обадете се предварително ако искате да си запишете час.

Адрес: бул. Васил Левски 33, 1ви етаж

Телефон: +359 2 963 5357

Имейл: office@bgrf.org

Уебсайт: <https://bgrf.org>

Карта на България



Правна забележка

Въпреки че информацията в този документ е подбрана с много внимание и грижи, Hibiscus Initiatives не може да гарантира точността на тази информация. Hibiscus Initiatives не потвърждава възгледи, мнения или политики, изразени от която и да е организация спомената в този документ и не приема отговорност за заключения или последствия, които са базирани на информацията, която се намира в тази книжка. Тази публикация не представлява предложение, склоняване към или препоръка за продажба или покупка на какъвто и да е продукт или услуга.

