

# Returning to Brazil

## Retornando ao Brasil



Hibiscus Initiatives provide advocacy, support and specialist services to marginalised migrants affected by the criminal justice and immigration systems to enable informed choices and positive change. We promote justice and respect to reduce inequalities.

### **The charity's work falls within four broad categories:**

---

- Community and prisons
- International resettlement and detention services
- Anti-trafficking
- Volunteering and mentoring

The international resettlement programme provides a support service to clients to facilitate their reintegration into the community in their country of origin.

Through providing resettlement related support and practical assistance we aim to ensure the smoothest possible transition for our clients returning to their home countries. Often this can mean signposting to organisations providing support, finding accommodation, getting identification documents and passports back, helping with internal travel, liaison with families and providing resettlement grants to aid small business start-ups.

Our work is important to clients that have exhausted their rights to be in the UK, those that wish to depart voluntarily, or those who are being deported at the end of serving a sentence for a criminal offence.

### **Contact us**

---

If you would like to know more about Hibiscus Initiatives, receive support, or know a friend or family member who may need our assistance, please contact:

#### **Hibiscus Initiatives**

Resource for London  
356 Holloway Road  
London N7 6PA

**Email:** [info@hibiscus.org.uk](mailto:info@hibiscus.org.uk)

**Website:** <https://www.hibiscusinitiatives.org.uk>

**Phone:** +44 (0)20 7697 4120

**Fax:** +44 (0)20 7697 4272



# Contents

<b>Introduction</b> .....	<b>4</b>
<b>Planning for your return</b> .....	<b>5</b>
Medication	
Family and friends	
Faith-based organisations	
<b>What to expect on arrival</b> .....	<b>6</b>
Arrival at the airport	
<b>Transport</b> .....	<b>7</b>
<b>Essential information and important documents</b> .....	<b>8</b>
ID cards	
Driving licence	
Opening a bank account	
<b>Accommodation</b> .....	<b>9</b>
<b>Healthcare</b> .....	<b>10</b>
Overview	
List of hospitals	
Sexual and reproductive health	
Psychosocial counselling	
<b>Education and employment</b> .....	<b>12</b>
Education	
Employment and training	
<b>Useful information</b> .....	<b>13</b>
Cost of living	
Significant dates and public holidays	
Emergency contact numbers	
<b>Useful contacts</b> .....	<b>14</b>
<b>Map of Brazil</b> .....	<b>15</b>
<b>Disclaimer</b> .....	<b>16</b>

# Introduction

This booklet has been designed to provide you with information that will help ease your return to Brazil. Inside it you will find useful general information about your return, what to expect and a list of contact details of organisations that may be able to help with any resettlement related issues you encounter.



# Planning for your return

The more planning that is done for your return to Brazil, the easier it will be for you to benefit from support services when you arrive. There are a number of things to think about before you depart the UK, such as: who will meet you at the airport? Where will you stay? Can family or friends support you emotionally, financially or help you to familiarise yourself with life in Brazil?

Before your departure, you may want to consider:

## Medication

It is important to talk to your doctor before leaving for Brazil. If you are currently taking medication, your doctor should be able to advise you on how to source further medication. It might be beneficial for you to request a letter from a GP or doctor, detailing your condition. The more information you have about your medical condition, the easier it will be to continue treatment after your arrival.

## Family and friends

If you have family or friends living in Brazil, you may wish to tell them of your arrival in case they can support you with your immediate needs upon your return. Try to take their contact details with you to the airport so that you can contact them on arrival or before you leave.

The British Red Cross provides a free service aimed at restoring contact between families that have been separated. You may access this programme by directly contacting them at:

**Address:** British Red Cross, UK Office, 44 Moorfields, London EC2Y 9AL

**Email:** [contactus@redcross.org.uk](mailto:contactus@redcross.org.uk)

**Phone:** +44 (0)344 871 1111

**Website:** <https://www.redcross.org.uk>

## Faith-based organisations

There may be faith-based organisations in the UK that can suggest avenues of support and places of worship where you will be returning. Faith-based organisations can often provide essential basic support to those of all faiths or with no faith. A good place to start would be to contact members of your local community or faith-based leaders. It is advisable to make enquiries with these organisations or communities early on so that suitable arrangements can be made for you.



# What to expect on arrival

## Arrival at the airport

Once you have disembarked from the aircraft you will be taken to the airport where administrative services will be carried out for your re-entry into Brazil.

Now that you are in Brazil, you may want to start thinking about being reunited with family and friends, finding a job, getting a new ID and so on.



# Transport

The main points of entry to Brazil by air are Brasilia International Airport (BSB), Rio de Janeiro-Galeao International Airport (GIG), and Sao Paulo Guarulhos International Airport (GRU).

Brazil is a large country and sometimes distances are too long to be travelled by car or bus. Almost every part of the country can be reached by air, as Brazil has an extensive network of international and national airports. Flight prices are sometimes the same as a bus ticket, especially when you purchase the ticket in advance.

## Taxis

Taxi services are available from the airport terminals to the city centres. Taxis charge between R\$30 - R\$45 (approximately £4.00 - £7.00). It will take about 20 minutes for the trip, depending on traffic.

Uber taxi services are available to book taxis throughout Brazil, as well as other smartphone app taxi services such as Cabify, 99taxis and Vádetáxi. To use the services, you have to download their app and register your details.

More information can be found on their websites: <https://www.uber.com/br/en/>, <https://cabify.com/br>, <https://99app.com/> and <https://vadetaxi.com.br/>.

## Buses

Major cities in Brazil are all connected by long distance buses. These buses are often reliable and comfortable to travel in. Buses are run by private companies and prices vary depending on the type of bus and the ticket class purchased. A route between Brasilia and Sao Paulo can cost between R\$49 - R\$159 (approximately £8.00 - £25.00). It is advisable to pre-book your bus tickets in advance to ensure you get a seat.

More information on bus times and booking tickets online visit: <https://brasilbybus.com>, <https://www.buscaonibus.com.br/>, <https://queropassagem.com.br> and <https://brasilsul.com.br/>.



# Essential information & important documents

## ID cards

ID cards are known as RG cards in Brazil and it is important to have one. They can be used to legally identify yourself and also act as a valid travel document to move around the Mercosur member states (Argentina, Brazil, Paraguay, and Uruguay) and associate countries (Colombia, Ecuador, Peru, Chile, and Bolivia).

It is not compulsory to have an RG card, but it is required by law to carry a form of ID such as a driving licence, passport or a birth certificate.

To obtain a RG card, you will have to request it from your local municipality and produce one of the following documents: birth certificate, marriage certificate, or naturalisation certificate.

Municipality locations for the three main areas in Brazil can be found here:

**Sao Paulo:** <https://www.poupatempo.sp.gov.br>

**Rio de Janeiro:** [https://www.detran.rj.gov.br/\\_documento.asp?cod=159](https://www.detran.rj.gov.br/_documento.asp?cod=159)

**Goiás:** <https://institutodeidentificacao.policiacivil.go.gov.br/requerimento-de-carteira-de-identidade>



## Driving licence

To drive in Brazil, you will need to obtain a driving licence known as a Carteira Nacional de Habilitação (CNH).

The minimum age for driving in Brazil is 18 years of age and prior to obtaining the licence, Brazilians have to take a series of theoretical and practical driving lessons and pass a driving test that is evaluated by the Brazilian Traffic Department. The whole process to receive the driving licence currently costs around R\$2,500 - R\$3,000 (approximately £390 - £470).

For people living in the Sao Paulo area, the following link provides a video on the requirements to start the process of applying for a driving licence:

<https://www.detran.sp.gov.br/wps/portal/portaldetran/cidadao/habilitacao/fichaservico/permissoao>.

## Opening a bank account

If you are opening a bank account in Brazil, you will need to bring documentation to prove your identity and residency. The documents you will need are:

- Photo ID (passport or RG card)
- Proof of address (rental contract or recent utility bill)
- National tax ID number (Cadastro de Pessoas Físicas-CPF)
- Proof of income (only required for certain accounts and services)

The most popular banks in Brazil are: Banco do Brasil, Caixa, Citibank Brasil, Itau Bank and Santander Brasil.



# Accommodation

The Government funded programme 'Minha Casa, Minha Vida' provides financial assistance to people and families in need to help them access accommodation. To use this service and other social assistance programmes you should register your personal details at 'Cadastro Unico' (a governmental database).

To register visit: <https://www.gov.br/pt-br/servicos/inscrever-se-no-cadastro-unico-para-programas-sociais-do-governo-federal>

You may also be able to find temporary emergency accommodation from the organisations below:

## Casa 1

Provide sheltered accommodation for people who identify as LGBTQIA+ in Sao Paulo. The accommodation houses people in need of a safe space and provides essential supplies such as food, medication and clothing. The organisation also runs a social centre that has a library, cinema and medical facilities. Vocational training courses are also provided.

**Address:** Rua Condessa de Sao Joaquim, 277 - Bela Vista, Sao Paulo

**Email:** [centrocasaum@gmail.com](mailto:centrocasaum@gmail.com)

**Website:** <https://www.casaum.org/>

**Opening hours:** 10:00 hours to 22:00 hours (social centre)

## Rede Feminista de Juristas (DeFEMde)

This network of female law practitioners works in partnership with different shelters and safe houses for women that have experienced domestic violence in Sao Paulo. They can offer advice and referrals to sheltered accommodation where appropriate help and support can be found.

**Phone:** +55 11 958 648 659

**Facebook page:** <https://www.facebook.com/deFEMde/>

## Other

Other short-term accommodation such as B&B's and hostels, can be a cost-effective option in major towns and cities. They can be booked before you leave the UK or in the country of return via the following websites:

<https://www.hostelworld.com>  
<https://www.booking.com>  
<https://www.expedia.com>  
<https://www.airbnb.com>



# Healthcare

## Overview

The healthcare system in Brazil, known as Sistema Universal de Saúde (SUS), is a universal healthcare system which is free of charge for any citizen.

Community based medical centres in Brazil deal with primary medical care such as regular doctor appointments. Hospitals are specialised into different medical departments and deal with emergencies and complex medical cases. The range of healthcare services, treatments and medical equipment available in the centres and hospitals differs from one municipality to another.

Brazilians should have a SUS card, which contains a health identification number that is linked to the person's online medical records. You can still access healthcare services without a SUS card.

The card can be issued online and printed out. For more information on obtaining a SUS card visit: <https://cartaosus.com.br/cartao-sus-online.html>.



## List of hospitals

### Sao Paulo

#### Hospital das Clínicas da Universidade de Sao Paulo

**Address:** R. Dr. Ovidio Pires de Campos, 225 Cerqueira Cesar, Sao Paulo

**Phone:** +55 11 2661 0000

#### Hospital Sao Paulo

**Address:** R. Napoleao de Barros, 715 Vila Clementino, Sao Paulo

**Phone:** +55 11 5576 4522

### Brasilia

#### Hospital de Base do Distrito Federal

**Address:** SMHS, Area Especial, Q. 101 Asa Sul, Brasilia

**Phone:** +55 61 3550 8900

### Goiania

#### Hospital de Urgencias de Goiania

**Address:** Avenida 31 de Marco, s/n, Av. Pedro Ludovico, Goiania

**Phone:** +55 62 3201 4355

### Rio de Janeiro

#### Hospital Municipal Miguel Couto

**Address:** Rua Mario Ribeiro, 117 Leblon, Rio de Janeiro

**Phone:** +55 21 3111 3781

## Sexual and reproductive health

The Brazilian Public Health System (SUS) offers several family-planning services as well as sexually transmitted infection tests in primary care health centres throughout Brazil. Some contraceptive methods are also free and available to purchase in pharmacies across Brazil, although for long-term contraceptive methods you will need a prescription from a doctor.

Astral Go is a LGBTQIA+ organisation in Goiania that offers advice on sexual health and free HIV detection tests to people who identify as LGBTQIA+. Their contact details are:

**Phone:** +55 62 8419 2523

**Email:** [fbeth@bol.com.br](mailto:fbeth@bol.com.br)

**Facebook page:** <https://www.facebook.com/astrallgoias/>

## Psychosocial counselling

Mental health support services are included in the primary care services offered by the SUS in Brazil. Their mental health support is offered from community-based centres, psychiatric areas in general hospitals and Family Health Teams (NASF).

If you have concerns about your mental health, you should book an appointment at your nearest medical centre and the doctor will guide you through the best support available for you.

There are social programmes funded by the Government, such as the 'Going Back Home' programme that aim to support and reintegrate people that have been affected by mental health issues.

For more information on the primary health care services available in Brazil, including mental health support visit: <https://aps.saude.gov.br/>.

# Education & employment

## Education

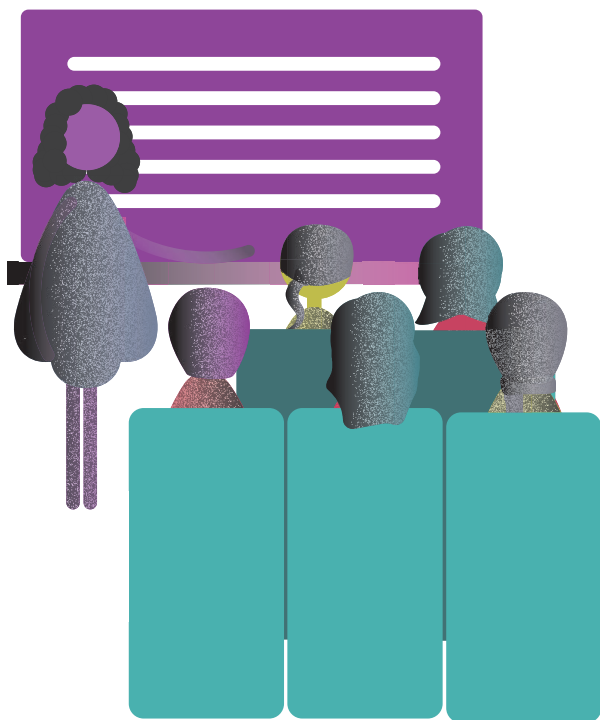
The structure of the education system in Brazil is made up of public and private schools and is divided into the following stages:

- Nursery and Preschool (up to 5 years of age)
- Elementary School (6-14 years of age)
- High School (15-17 years of age)

The nursery and preschool are optional, although children must start preschool at the age of 4. To enroll, children must live near the public school they will attend.

The Government is required to provide free and compulsory education to all children aged 4 to 17. They run a social programme called '**Cartão Material Escolar**' that offers financial support for families to help with the cost of school materials.

Higher education is optional and is provided through universities and affiliated colleges.



## Employment and training

The Brazilian Government website provides useful advice on how to find employment in Brazil: <https://empregabrasil.mte.gov.br>.

To start working in Brazil, you will need to obtain your personal Cadastro de Pessoas Físicas (CPF) tax number. This is a non-transferable number assigned by the Brazilian Federal Revenue to residents who pay taxes. The Ministry of Economy website provides more information on how to obtain a CPF number: <http://receita.economia.gov.br/orientacao/tributaria/cadastros/cadastro-de-pessoas-fisicas-cpf/atos-cadastrais/inscricao-no-cpf>.

The Employment Records Card and Social Security (Carteira de Trabalho e Previdência Social) is another document you will need in order to be able to work in Brazil. This is an official document that allows you to access employment benefits such as paid holiday or sick leave. Nowadays, it's a digital document and can be issued to anyone who is 14 years of age or over. For more details or how to apply visit: <https://www.gov.br/pt-br/servicos/obter-a-carteira-de-trabalho>.

Professional courses for adults are available from two national services, Senac and Senai. They have centres throughout Brazil and offer courses in areas related to Business Management, Fashion, Gastronomy, Healthcare, Accounting, Human Resources, Gardening and more. There may be a fee to enroll for courses, but there are scholarship opportunities available to apply for. More information can be found on their websites: <https://www.senac.br> and <https://www.portaldaindustria.com.br/senai>.

# Useful information

## Cost of living

Food	Price (Brazilian real, R\$)
Bread 1 loaf	6.71
Milk 1 litre	4.18
Water 1.5 litre bottle	3.01
Rice 1kg	6.11
Eggs 12	8.64
Cheese 1kg	37.15
Chicken breasts 1kg	15.32
Beef 1kg	38.84
Potatoes 1kg	4.51
Onions 1kg	4.47
Lettuce	2.86
Tomatoes 1kg	6.08
Oranges 1kg	4.44
Apples 1kg	7.12
Bananas 1kg	4.99
Transport	
One way ticket (local transport)	450.00
Monthly pass	213.80
Taxi 1km	3.50
Taxi 1 hour	33.00
Others	
1 min. of prepaid mobile tariff (local)	136.00
Internet (60 mbps or more, unlimited data)	108.52
Formula milk	35.00
Nappies	25.00
Salaries	
Average monthly net salary (after tax)	1947.07

Correct in September 2021

## Significant dates and public holidays

Date	Holiday name
1st January	New Year's Day
Varies every year	Carnival
21st April	Tiradentes Memorial Day
Varies every year	Easter
1st May	Labour Day
Varies every year	Whit Sunday
Varies every year	Corpus Christi
9th July	State Rebellion Day
7th September	Independence Day
12th October	Our Lady of Aparecida Day
2nd November	Day of the Dead
15th November	Republic Day
24th December	Christmas Eve
25th December	Christmas Day

Shops and public services may be closed on these dates (some dates subject to change).

## Emergency contact numbers

<b>Emergency services:</b>	192 or 193
<b>Police:</b>	190 or 197
<b>Fire services:</b>	193

# Useful contacts

## Caritas Brazil

A Catholic organisation that supports poor and marginalised communities. The support they offer includes microfinance programmes to assist business start-ups, and agricultural projects.

**Address:** SDS Bloco P Ed. Venâncio III - Sala 410, SHCS - Brasilia

**Phone:** +55 61 3521 0350

**Email:** [caritas@caritas.org.br](mailto:caritas@caritas.org.br)

**Website:** <https://caritas.org.br>

## International Organization for Migration (IOM)

Offers resettlement and reintegration support to voluntary returnees to Brazil.

**Address:** Rua Teixeira da Silva, 217, 1st floor, Sao Paulo

**Phone:** +55 11 994 349 766 or +55 61 996 800 450

**Email:** [iombrazil@iom.int](mailto:iombrazil@iom.int)

**Website:** <https://brazil.iom.int>

## Projeto Resgate

Works in collaboration with the IOM, offering resettlement assistance to those returning to Brazil. They also provide support to those who have been through trafficking and modern slavery.

**Address:** Rua Esperança, Qd 04 Lt 23 Jd Nova Esperança, Goiania

**Phone:** +55 62 3297 6487

**Email:** [info@projektresgate.ch](mailto:info@projektresgate.ch) or [projectrescue\\_ch@yahoo.com](mailto:projectrescue_ch@yahoo.com)

**Website:** <https://projektresgate.ch>

## Astral Go

Offers support to people who identify as LGBTQIA+ including finding safe accommodation and providing psychological support. They run a shelter located in Goiania and also provide educational and vocational training. Sexual health advice and free HIV tests are also available.

**Phone:** +55 62 8419 2523

**Email:** [fbeth@bol.com.br](mailto:fbeth@bol.com.br)

## Rede Feminista de Juristas (DeFEMde)

A group of advocates and lawyers based in Sao Paulo that promote the rights of women and fight for gender equality in Brazil. They offer support to those who have experienced gender-based violence, harassment and physical and psychological abuse.

**Phone:** +55 11 958 648 659

**Email:** [thayna\\_girl05@hotmail.com](mailto:thayna_girl05@hotmail.com)

**Website:** <https://prosas.com.br/empreendedores/18554?locale=en>

## CRAI - Sefras (Franciscan Solidarity Service)

Provides advice and support to migrants as well as signposting to local organisations or authorities that provide reintegration services.

**Address:** Rua Major Diogo, 834 - Bela Vista, Sao Paulo

**Phone:** +55 11 2361 5069 or +55 11 2361 3780

**Email:** [crai@sefras.org.br](mailto:crai@sefras.org.br)

**Website:** <https://sefras.org.br>

## Associação Comunitária Monte Azul

Providing educational activities for children and adults in the favelas of Sao Paulo. The organisation also provides healthcare services, dental care, mental health support, cultural activities, group projects and hold neighbourhood support meetings.

**Address:** Avenida Tomás de Sousa, 552, Jardim Monte Azul, Sao Paulo

**Phone:** +55 11 5853 8080

**Email:** [monteazul@monteazul.org.br](mailto:monteazul@monteazul.org.br)

**Website:** <https://www.monteazul.org/pt-br/>

## Centro De Direitos Humanos e Cidadania do Migrante (CDHIC)

Provides support to migrants and those who have experienced modern slavery in Brazil, offering advice and referring people to the relevant local organisations and municipalities.

**Address:** Rua Luís Ferreira, 142, Maranhão - Sao Paulo

**Phone:** +55 11 2257 3467 or +55 11 953 278 158 (WhatsApp)

**Email:** [contato@cdhic.org](mailto:contato@cdhic.org)

**Website:** <https://www.cdhic.org.br/>

# Map of Brazil



# Disclaimer

Whilst the information in this document was collected with great care and careful attention, Hibiscus Initiatives does not guarantee the accuracy of this information. Hibiscus Initiatives does not endorse any views, opinions or policies expressed by any organisations referred to in this document and accepts no responsibility for any conclusion or results based on information provided in this booklet. This publication does not constitute an offer, solicitation, or recommendation for the sale or purchase of any product or service.



# Retornando ao Brasil



As Iniciativas Hibiscus proporcionam defesa, apoio e serviços especializados para migrantes marginalizados afetados pelos sistemas de justiça criminal e imigração, possibilitando esclarecimento nas escolhas e segurança nas mudanças. Promovemos justiça e respeito para redução das desigualdades.

## **O trabalho da caridade se enquadra em quatro grandes categorias:**

---

- Comunidade e prisões
- Serviços internacionais de reassentamento e detenção
- Antitráfico
- Voluntariado e mentoria

O programa de reassentamento internacional oferece um serviço de apoio aos clientes para facilitar a reintegração na comunidade de seu país de origem.

Pretendemos garantir o máximo de tranquilidade para nossos clientes que retornam aos seus países de origem, por meio do fornecimento de suporte relacionado ao reassentamento e assistência prática. Frequentemente, isso significa a indicação de organizações que promovem suporte, encontram acomodação, recebem documentos de identificação e passaporte de volta, ajudam com viagens internas, conexão com familiares e proporcionam subsídios de reassentamento para ajudar a iniciar pequenas empresas.

Nosso trabalho é importante para clientes que esgotaram seus direitos de estar no Reino Unido, para aqueles que desejam partir voluntariamente ou para aqueles que estão sendo deportados após cumprir uma sentença por um crime.

## **Contate-nos**

---

Se você quiser saber mais sobre as Iniciativas Hibiscus, receber suporte ou conhece um amigo ou familiar que possa precisar de nossa ajuda, entre em contato com:

### **Iniciativas Hibiscus**

Resource for London  
356 Holloway Road  
London N7 6PA

**Email:** [info@hibiscus.org.uk](mailto:info@hibiscus.org.uk)

**Site:** <https://www.hibiscusinitiatives.org.uk>

**Telefone:** +44 (0)20 7697 4120

**Fax:** +44 (0)20 7697 4272



# Conteúdo

<b>Introdução</b>	<b>20</b>
<b>Planejando o seu retorno</b>	<b>21</b>
Medicamentos	
Família e amigos	
Organizações religiosas	
<b>O que esperar na chegada</b>	<b>22</b>
Chegada no aeroporto	
<b>Transporte</b>	<b>23</b>
<b>Informações essenciais e documentos importantes</b>	<b>24</b>
Carteira de Identidade	
Carteira de Motorista	
Abrindo uma conta bancária	
<b>Acomodação</b>	<b>25</b>
<b>Cuidados de saúde</b>	<b>26</b>
Visão geral	
Lista de hospitais	
Saúde sexual e reprodutiva	
Aconselhamento psicossocial	
<b>Educação e emprego</b>	<b>28</b>
Educação	
Emprego e treinamento	
<b>Informações úteis</b>	<b>29</b>
Custo de vida	
Datas importantes e feriados	
Números de contatos de emergência	
<b>Contatos úteis</b>	<b>30</b>
<b>Mapa do Brasil</b>	<b>31</b>
<b>Aviso legal</b>	<b>32</b>

# Introdução

Este livreto foi elaborado para fornecer informações que ajudarão a facilitar seu retorno ao Brasil. Nele você encontrará informações gerais úteis sobre o seu retorno, o que esperar e uma lista de detalhes de contato de organizações que podem ser capazes de ajudar com qualquer problema relacionado ao reassentamento que você possa encontrar.



# Planejando o seu retorno

Quanto mais planejamento você fizer para o seu retorno ao Brasil, mais fácil será para você se beneficiar dos serviços de suporte quando chegar. Há uma série de coisas a se pensar antes de partir do Reino Unido, tais como: quem o encontrará no aeroporto? Onde você vai ficar? A família ou amigos podem apoiá-lo emocionalmente, financeiramente ou ajudá-lo a se familiarizar com a vida no Brasil?

Antes de sua partida, você pode querer considerar o seguinte:

## Medicamentos

É importante conversar com seu médico antes de viajar para o Brasil. Se você está tomando medicamentos, seu médico deve ser capaz de aconselhá-lo sobre como obter medicamentos adicionais. Pode ser vantajoso para você solicitar uma carta do seu clínico geral (GP) ou médico, detalhando a sua condição. Quanto mais informações você tiver sobre a sua condição médica, mais fácil será continuar o tratamento após a sua chegada.

## Família e amigos

Se você tem família ou amigos morando no Brasil, pode querer contar a eles sobre a sua chegada, caso eles possam ajudá-lo em suas necessidades imediatas após seu retorno. Tente levar dados de contato com você ao aeroporto, para que possa contatá-los na chegada ou antes de partir.

A Cruz Vermelha Britânica (British Red Cross) oferece um serviço gratuito com o objetivo de recuperar o contato entre famílias que foram separadas. Você pode acessar este programa entrando em contato diretamente com eles em:

**Endereço:** British Red Cross, UK Office, 44 Moorfields, London EC2Y 9AL

**Email:** [contactus@redcross.org.uk](mailto:contactus@redcross.org.uk)

**Telefone:** +44 (0)344 871 1111

**Site:** <https://www.redcross.org.uk>

## Organizações religiosas

Pode ser que existam organizações religiosas no Reino Unido que podem sugerir caminhos de apoio e locais de culto para onde você retornará. As organizações baseadas na fé muitas vezes podem fornecer suporte básico essencial para aqueles de todas as religiões ou sem religião. Um bom lugar para começar seria contatar membros de sua comunidade local ou líderes religiosos. É aconselhável fazer consultas com essas organizações ou comunidades o quanto antes para que os arranjos adequados possam ser feitos para você.



# O que esperar na chegada

## Chegada no aeroporto

Uma vez que você tenha desembarcado da aeronave, você será levado ao aeroporto aonde serão realizados os serviços administrativos para sua reentrada no Brasil.

Agora que você está no Brasil, você pode querer começar a pensar sobre se reencontrar com sua família e amigos, encontrar um trabalho, conseguir uma nova carteira de identidade e assim por diante.



# Transporte

Os principais pontos de entrada no Brasil via aérea são o Aeroporto Internacional de Brasília (BSB), Aeroporto Internacional do Galeão do Rio de Janeiro (GIG), e o Aeroporto Internacional de Guarulhos de São Paulo (GRU).

O Brasil é um grande país, o que faz com que algumas distâncias sejam muito longas para serem percorridas de carro ou ônibus. Quase todas as partes do país podem ser acessadas por via aérea, já que o Brasil possui uma extensa rede de aeroportos nacionais e internacionais. Às vezes as passagens aéreas têm o mesmo preço de passagens de ônibus, especialmente se compradas com antecedência.

## Táxis

São disponibilizados serviços de táxis entre os terminais do aeroporto e os centros das cidades. A tarifa de táxi fica entre R\$30 - R\$45 (entre £4.00 e £7.00). A viagem levará cerca de 20 minutos, dependendo do trânsito local.

Serviços de Uber estão disponíveis para reserva de transporte em todo o Brasil, assim como outros serviços de táxis de aplicativos para smartphones. Como Cabify, 99taxi and Vádetáxi. Para usar os serviços, você precisa baixar o aplicativo e registrar seus detalhes.

Mais informações podem ser encontradas nos seus sites: <https://www.uber.com/br/en/>, <https://cabify.com/br>, <https://99app.com/> e <https://vadetaxi.com.br/>.

## Ônibus

A maioria das cidades no Brasil são conectadas por ônibus de longa distância. Esses ônibus geralmente são confiáveis e confortáveis para se viajar. Companhias privadas operam esses ônibus e os preços variam de acordo com o tipo de ônibus e a classe da passagem adquirida. Uma passagem entre Brasília e São Paulo poderá custar entre R\$49 e R\$159 (aproximadamente entre £8.00 e £25.00). Para garantir um assento, é aconselhável fazer uma pré reserva dos seus bilhetes de ônibus com antecedência.

Para mais informações sobre horários de ônibus e reserva de passagens online, visite: <https://brasilbybus.com>, <https://www.buscaonibus.com.br/>, <https://queropassagem.com.br> e <https://brasilsul.com.br>.



# Informações essenciais e documentos importantes

## Carteira de identidade

As carteiras de identidade são conhecidas como cartões RG no Brasil e é importante possuir um. Eles podem ser usados para se identificar legalmente e também atuar como documento de viagem válido para se locomover entre os estados membro do Mercosul (Argentina, Brasil, Paraguai e Uruguai) assim como os países associados (Colômbia, Equador, Peru, Chile e Bolívia).

Não é obrigatório ter um cartão RG, mas é obrigatório por lei ter uma forma de identificação, como carteira de motorista, passaporte ou certidão de nascimento.

Você deverá solicitar ao município local o seu cartão RG, apresentando um dos seguintes documentos: certidão de nascimento, certidão de casamento ou certidão de naturalização.

As localizações dos municípios nas três principais áreas do Brasil podem ser encontradas aqui:

**São Paulo:** <https://www.poupatempo.sp.gov.br>

**Rio de Janeiro:** [https://www.detran.rj.gov.br/\\_documento.asp?cod=159](https://www.detran.rj.gov.br/_documento.asp?cod=159)

**Goiás:** <https://institutodeidentificacao.policiaivil.go.gov.br/requerimento-de-carteira-de-identidade>



## Carteira de motorista

Para dirigir no Brasil você precisará fazer uma carteira de habilitação conhecida como Carteira Nacional de Habilitação (CNH). A idade mínima para se dirigir no Brasil é de 18 anos e antes de obter a licença, o brasileiro deve fazer uma série de aulas teóricas e práticas de direção e passar em um exame de direção que é avaliado pelo Departamento de Trânsito Brasileiro. O processo inteiro para a obtenção da carteira de habilitação custa atualmente em torno de R\$2.500 – R\$3.000 (aproximadamente £390 - £470).

Para quem mora no Estado de São Paulo, o link a seguir fornece um vídeo sobre os requisitos para iniciar o processo de solicitação da carteira de habilitação: <https://www.detran.sp.gov.br/wps/portal/portaldetran/cidadao/habilitacao/fichaservico/permissoao>.

## Abertura de conta em banco

Se você está abrindo uma conta em banco no Brasil, precisará trazer a documentação para comprovação da sua identidade e endereço de residência. Os documentos necessários são:

- Identificação com foto (Passaporte ou Carteira de Identidade - RG)
- Comprovante de residência (contrato de aluguel ou conta de serviço público)
- Número de identificação fiscal Nacional (Cadastro de Pessoas Físicas - CPF)
- Comprovante de Renda (solicitado apenas em alguns tipos de contas e serviços)

Os bancos mais populares no Brasil são: Banco do Brasil, Caixa, Citibank Brasil, Itaú Bank and Santander Brasil.



# Acomodação

O programa fundado pelo Governo “Minha Casa, Minha Vida” fornece assistência financeira para que pessoas e famílias necessitadas possam ter acesso a uma acomodação. Para usar esse serviço e outros programas de assistência social, você precisa registrar seus dados pessoais no “Cadastro Único” (um banco de dados do Governo).

Para se inscrever, visite: <https://www.gov.br/pt-br/servicos/inscrever-se-no-cadastro-unico-para-programas-sociais-do-governo-federal>

Você também pode encontrar acomodação temporária emergencial nas organizações abaixo:

## Casa 1

A organização oferece hospedagem protegida para pessoas que se identifiquem como LGBTQIA+ em São Paulo. A acomodação acolhe pessoas que necessitam de um espaço seguro e fornece suprimentos essenciais como alimentos, medicamentos e roupas. A organização também administra um centro social que conta com biblioteca, cinema e instalações médicas. São também oferecidos cursos de formação profissional.

**Endereço:** Rua Condessa de São Joaquim, 277 - Bela Vista, São Paulo

**Email:** [centrocasaum@gmail.com](mailto:centrocasaum@gmail.com)

**Site:** <https://www.casaum.org/>

**Horário de funcionamento:**  
10:00 horas a 22:00 horas  
(centro social)

## Rede Feminista de Juristas (DeFEMde)

Essa rede de advogadas trabalha em parceria com diversos abrigos e casas seguras para mulheres que sofreram violência doméstica em São Paulo. Elas podem oferecer conselhos e referências para hospedagens protegidas, onde podem ser encontrados ajuda e apoio apropriados.

**Telefone:** +55 11 958 648 659

**Página no Facebook:**

<https://www.facebook.com/deFEMde/>

## Other

Outras hospedagens de curto prazo, como albergues e quartos com café da manhã podem ser uma opção econômica nas principais cidades. As reservas podem ser feitas antes de você deixar o Reino Unido ou no país de retorno, por meio dos seguintes sites:

<https://www.hostelworld.com>

<https://www.booking.com>

<https://www.expedia.com>

<https://www.airbnb.com>



# Cuidados de saúde

## Visão Geral

O sistema de saúde no Brasil, conhecido como Sistema Universal de Saúde (SUS), é um sistema de saúde universal e gratuito disponível a qualquer cidadão.

Os centros médicos comunitários no Brasil tratam de cuidados médicos primários, como consultas médicas normais. Os hospitais são especializados em diferentes departamentos médicos e atendem emergências e casos médicos complexos. A gama de serviços de saúde, tratamentos e equipamentos médicos disponíveis nos centros e hospitais difere de um município para outro.

Os brasileiros devem ter um cartão do SUS, que contém um número de identificação de saúde que está ligado ao registro médico (prontuário) online da pessoa. Você ainda pode acessar os serviços de saúde sem um cartão do SUS.

O cartão pode ser emitido online e impresso. Para mais informações sobre como obter um cartão do SUS, visite: <https://cartaosus.com.br/cartao-sus-online.html>.



## Lista de hospitais

### São Paulo

#### Hospital das Clínicas da Universidade de São Paulo

**Endereço:** R. Dr. Ovídio Pires de Campos, 225 Cerqueira César, São Paulo

**Telefone:** +55 11 2661 0000

#### Hospital São Paulo

**Endereço:** R. Napoleao de Barros, 715 Vila Clementino, São Paulo

**Telefone:** +55 11 5576 4522

### Brasília

#### Hospital de Base do Distrito Federal

**Endereço:** SMHS, Area Especial, Q. 101 Asa Sul, Brasília

**Telefone:** +55 61 3550 8900

### Goiânia

#### Hospital de Urgencias de Goiânia

**Endereço:** Avenida 31 de Marco, s/n, Av. Pedro Ludovico, Goiânia

**Telefone:** +55 62 3201 4355

### Rio de Janeiro

#### Hospital Municipal Miguel Couto

**Endereço:** Rua Mario Ribeiro, 117 Leblon, Rio de Janeiro

**Telefone:** +55 21 3111 3781

## Saúde Sexual e reprodutiva

O Sistema Único de Saúde (SUS) oferece diversos serviços de planejamento familiar e testes de infecções sexualmente transmissíveis em unidades básicas de saúde em todo o Brasil. Alguns métodos anticoncepcionais também são gratuitos e estão disponíveis para compra em farmácias de todo o Brasil, embora para métodos anticoncepcionais de longo prazo você precise de uma receita médica.

Astral Go é uma organização LGBTQIA+ em Goiânia que oferece aconselhamento sobre saúde sexual e testes de detecção de HIV gratuitos para pessoas que se identifiquem como LGBTQIA+. Seus detalhes de contato são:

**Telefone:** +55 62 8419 2523

**Email:** [fbeth@bol.com.br](mailto:fbeth@bol.com.br)

**Página no Facebook:** <https://www.facebook.com/astrallgoias/>

## Aconselhamento psicossocial

Os serviços de apoio à saúde mental estão incluídos nos serviços básicos oferecidos pelo SUS no Brasil. Seu apoio em saúde mental é oferecido em centros comunitários, áreas psiquiátricas em hospitais e Equipes de Saúde da Família (NASF - Núcleo de Apoio à Saúde da Família).

Se você estiver preocupado com a sua saúde mental, você deve marcar uma consulta no centro médico mais próximo e o médico o orientará sobre o melhor suporte disponível para você.

O Governo financia programas sociais, como o “Programa de Volta para Casa” que visa apoiar e reintegrar as pessoas que foram afetadas por problemas de saúde mental.

Para mais informações sobre os serviços disponíveis de atenção primária à saúde no Brasil, incluindo apoio em saúde mental, visite: <https://aps.saude.gov.br/>.

# Educação e emprego

## Educação

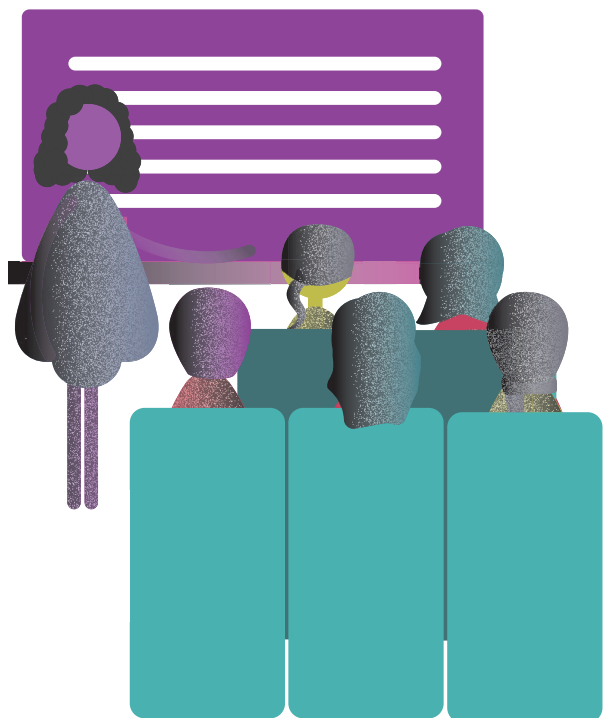
A estrutura do sistema educacional no Brasil é composta por escolas públicas e privadas, e se divide nos seguintes estágios:

- Educação Infantil e Pré-escola (alunos de até 5 anos de idade)
- Ensino Fundamental (alunos de 6 a 14 anos de idade)
- Ensino Médio (alunos de 15 a 17 anos de idade)

O estágio de educação infantil é opcional, porém as crianças devem começar a pré-escola até os 4 anos. As crianças devem morar perto da escola pública que frequentarão para poder se inscrever.

O Governo é obrigado a fornecer educação gratuita e compulsória a todas as crianças de 4 a 17 anos. Eles administram um programa social chamado “Cartão Material Escolar”, que oferece apoio financeiro às famílias, ajudando com o custo do material escolar.

O Ensino superior é opcional, sendo oferecido por universidade e faculdades afiliadas.



## Emprego e treinamento

O site do Governo Brasileiro fornece conselhos úteis sobre como encontrar emprego no Brasil: <https://empregabrasil.mte.gov.br>.

Para começar a trabalhar no Brasil, você precisa ter seu próprio número de Cadastro de Pessoas Físicas (CPF). Esse é um número pessoal intransferível atribuído pela Receita Federal do Brasil aos residentes que pagam impostos. O site do Ministério da Economia fornece mais informações sobre como obter o número do CPF: <http://receita.economia.gov.br/orientacao/tributaria/cadastros/cadastro-de-pessoas-fisicas-cpf/atos-cadastrais/inscricao-no-cpf>.

A Carteira de Trabalho e Previdência Social (CTPS) é outro documento que você precisará ter para ser autorizado a trabalhar no Brasil. Esse é um documento oficial que permite acesso a benefícios de emprego, como férias pagas ou licença médica. O documento pode ser emitido para maiores de 14 anos. Para mais detalhes ou como se inscrever, acesse: <https://www.gov.br/pt-br/servicos/obter-a-carteira-de-trabalho>.

Dois serviços nacionais, Senac e Senai, oferecem cursos profissionalizantes para adultos. Eles têm núcleos por todo o Brasil e oferecem cursos nas áreas relacionadas à Gestão Empresarial, Moda, Gastronomia, Saúde, Contabilidade, Recursos Humanos, Jardinagem e muito mais. Pode haver uma taxa para se inscrever nos cursos, mas há a oportunidade de inscrição em bolsas de estudos. Mais informações podem ser encontradas em seus sites: <https://www.senac.br> e <https://www.portaldaindustria.com.br/senai>.

# Informações úteis

## Custo de vida

Alimentos	Preço (Real do Brasil, R\$)
Pão 1 unidade	5.86
Leite 1 litro	3.33
Água garrafa de 1.5 litro	2.94
Arroz 1 quilo	3.77
Ovos 12 unidades	6.54
Queijo 1 quilo	27.61
Peito de frango 1 quilo	12.77
Carne 1 quilo	26.90
Batata 1 quilo	4.14
Cebola 1 quilo	4.05
Alface	2.72
Tomate 1 quilo	5.65
Laranja 1 quilo	4.15
Maçã 1 quilo	6.65
Banana 1 quilo	4.29
Transporte	
Bilhete único (só ida - transporte local)	4.40
Passe mensal	200.00
Taxi 1km	3.00
Taxi 1 hour	32.76
Outros	
Tarifa de Celular pré-pago - 1 minuto (local)	1.40
Internet (60 mbps ou mais, dados ilimitados)	115.66
Salários	
Salário médio mensal (depois de impostos)	2,425.00

Corrigido em Junho de 2020

## Datas importantes e feriados

Date	Holiday name
1º de Janeiro	Confraternização Universal–Dia de Ano Novo
Varia a cada ano	Carnaval
21 de Abril	Tiradentes
Varia a cada ano	Paixão de Cristo (Páscoa)
1º de Maio	Dia Mundial do Trabalho
Varia a cada ano	Dia de Pentecostes
Varia a cada ano	Corpus Christi
9 de Julho	Revolução Constitucionalista de 1932
7 de Setembro	Independência do Brasil
12 de Outubro	Nossa Senhora Aparecida
2 de Novembro	Dia de Finados
15 de Novembro	Proclamação da República
24 de Dezembro	Véspera de Natal
25 de Dezembro	Dia de Natal

Lojas e serviços públicos podem estar fechados nestas datas (algumas datas estão sujeitas à mudança).

## Números de contato de emergência

<b>Serviços de emergência:</b>	192 or 193
<b>Polícia:</b>	190 or 197
<b>Bombeiros:</b>	193

# Contatos úteis

## Caritas Brazil

A Caritas Brasil é uma organização católica que serve para ajudar os pobres e marginalizados. O apoio que oferecem inclui programas de microfinanças para ajudar na criação de empresas e projetos agrícolas.

**Endereço:** SDS Bloco P Ed. Venâncio III - Sala 410, SHCS - Brasília

**Telefone:** +55 61 3521 0350

**Email:** [caritas@caritas.org.br](mailto:caritas@caritas.org.br)

**Site:** <https://caritas.org.br>

## Organização Internacional para as Migrações (OIM)

A OIM oferece apoio de reassentamento e reintegração para os que retornaram voluntariamente ao Brasil.

**Endereço:** Rua Teixeira da Silva, 217, 1º andar, São Paulo

**Telefone:** +55 11 994 349 766 or +55 61 996 800 450

**Email:** [iombrazil@iom.int](mailto:iombrazil@iom.int)

**Site:** <https://brazil.iom.int>

## Projeto Resgate

Essa organização trabalha em colaboração com a OIM, oferecendo assistência de reassentamento para os que retornam ao Brasil. Também oferecem suporte aos que passaram por experiência de tráfico e escravidão moderna.

**Endereço:** Rua Esperança, Quadra 04 Lote 23 Jardim Nova Esperança, Goiânia

**Telefone:** +55 62 3297 6487

**Email:** [info@projektresgate.ch](mailto:info@projektresgate.ch) or [projectrescue\\_ch@yahoo.com](mailto:projectrescue_ch@yahoo.com)

**Site:** <https://projektresgate.ch>

## Astral Go

Essa organização oferece suporte na procura de alojamento seguro e no apoio psicológico àquelas pessoas que se identificam LGBTQIA+. Mantém um abrigo localizado em Goiânia que promove formação educacional e profissionalizante. Também oferecem conselhos sobre saúde sexual e testes gratuitos de HIV.

**Telefone:** +55 62 8419 2523

**Email:** [fbeth@bol.com.br](mailto:fbeth@bol.com.br)

## Rede Feminista de Juristas (DeFEMde)

Com sede em São Paulo, esse é um grupo de advogados e defensores que promove os direitos das mulheres e luta pela igualdade de gênero no Brasil. Eles oferecem apoio para aqueles que sofreram violência baseada em seu gênero, assédio e abusos físico e psicológico.

**Telefone:** +55 11 958 648 659

**Email:** [thayna\\_girl05@hotmail.com](mailto:thayna_girl05@hotmail.com)

**Site:** <https://prosas.com.br/empreendedores/18554?locale=en>

## CRAI - Sefras (Franciscan Solidarity Service)

Eles fornecem aconselhamento e auxílio aos migrantes, bem como encaminham para organizações ou autoridades locais que prestem serviços de reintegração.

**Endereço:** Rua Major Diogo, 834 - Bela Vista, São Paulo

**Telefone:** +55 11 2361 5069 or +55 11 2361 3780

**Email:** [crai@sefras.org.br](mailto:crai@sefras.org.br)

**Site:** <https://sefras.org.br>

## Associação Comunitária Monte Azul

Eles trabalham nas favelas de São Paulo, proporcionando atividades educacionais para crianças e adultos. A organização também oferece serviços de saúde, cuidado dental, apoio à saúde mental, atividades culturais, projetos coletivos, além de realizar reuniões de apoio ao bairro.

**Endereço:** Avenida Tomás de Sousa, 552, Jardim Monte Azul, São Paulo

**Telefone:** +55 11 5853 8080

**Email:** [monteazul@monteazul.org.br](mailto:monteazul@monteazul.org.br)

**Site:** <https://www.monteazul.org/pt-br/>

## Centro De Direitos Humanos e Cidadania do Migrante (CDHIC)

Eles auxiliam migrantes e aqueles que vivenciaram a escravidão moderna no Brasil, oferecendo conselhos e encaminhando as pessoas para organizações locais e municípios que sejam relevantes.

**Endereço:** Rua Luís Ferreira, 142, Maranhão - São Paulo

**Telefone:** +55 11 2257 3467 or +55 11 953 278 158 (WhatsApp)

**Email:** [contato@cdhic.org](mailto:contato@cdhic.org)

**Site:** <https://www.cdhic.org.br/>

# Mapa do Brasil



# Isonção de responsabilidade

Embora as informações neste documento tenham sido coletadas com muito cuidado e atenção, as Iniciativas Hibiscus não garantem a exatidão dessas informações. As Iniciativas Hibiscus não endossam nenhuma visão, opinião ou política expressa por nenhuma das organizações mencionadas neste documento e não se responsabiliza por nenhuma conclusão ou resultado com base nas informações fornecidas neste livreto. Esta publicação não constitui uma oferta, solicitação ou recomendação para a venda ou compra de nenhum produto ou serviço.





Published by  
**Hibiscus Initiatives**  
Resource for London,  
356 Holloway Road, London,  
N7 6PA, United Kingdom

[hibiscusinitiatives.org.uk](http://hibiscusinitiatives.org.uk)

First published 2021  
© Hibiscus Initiatives

Design: Prospectus

This publication is copyright,  
but may be reproduced by  
any method without fee or  
prior permission for teaching  
purposes, but not for resale.

For copying in any other  
circumstances, prior written  
permission must be obtained  
from the publisher, and a fee  
may be payable.

Publicado por  
**Hibiscus Initiatives**  
Resource for London,  
356 Holloway Road, London,  
N7 6PA, United Kingdom

[hibiscusinitiatives.org.uk](http://hibiscusinitiatives.org.uk)

Primeira publicação em 2021  
© Hibiscus Initiatives

Design: Prospectus

Esta publicação é protegida  
por direitos autorais, mas pode  
ser reproduzida por qualquer  
método sem taxa ou permissão  
prévia para fins de ensino, mas  
não para revenda.

Para cópias em quaisquer outras  
circunstâncias, deve-se obter  
permissão prévia por escrito  
do editor e uma taxa pode ser  
cobrada.

